

คู่มือ

คำอธิบายพระราชบัญญัติ

การส่งเสริมการอนุรักษ์พลังงาน

พ.ศ. ๒๕๓๕ (ฉบับแก้ไขเพิ่มเติม)

สำหรับโรงงานควบคุมและอาคารควบคุม



กรมพัฒนาพลังงานทดแทน
และอนุรักษ์พลังงาน
กระทรวงพลังงาน

สิงหาคม 2552

สารบัญ

	หน้า
๑. คำนำและโครงสร้างของกฎหมาย	๑
๒. ขอบเขตการบังคับใช้พระราชบัญญัติฯ	๓
๓. ลักษณะของโรงงานควบคุมและอาคารควบคุม	๔
๔. การอนุรักษ์พลังงานตามพระราชบัญญัติฯ	๕
๔.๑ การอนุรักษ์พลังงานในโรงงาน	๖
๔.๒ การอนุรักษ์พลังงานในอาคาร	๗
๔.๓ สิทธิในการขอผ่อนผันการปฏิบัติตามพระราชบัญญัติฯ ของโรงงานควบคุมและอาคารควบคุม	๘
๔.๔ การอนุรักษ์พลังงานในเครื่องจักรหรืออุปกรณ์และส่งเสริมการใช้วัสดุ หรืออุปกรณ์เพื่อการอนุรักษ์พลังงาน	๙
๕. หน้าที่ของโรงงานควบคุมและอาคารควบคุม	๙
๖. การจัดให้มีผู้รับผิดชอบด้านพลังงาน	๑๐
๖.๑ คุณสมบัติของผู้รับผิดชอบด้านพลังงาน	๑๐
๖.๒ จำนวนของผู้รับผิดชอบด้านพลังงาน	๑๐
๖.๓ หน้าที่ของผู้รับผิดชอบด้านพลังงาน	๑๑
๖.๔ การแจ้งการแต่งตั้งผู้รับผิดชอบด้านพลังงาน	๑๑
๖.๕ การแจ้งการพ้นหน้าที่ของผู้รับผิดชอบด้านพลังงาน	๑๓
๗. การจัดการพลังงาน	๑๔
๗.๑ การจัดให้มีคณะกรรมการจัดการพลังงาน	๑๖
๗.๒ การประเมินสถานภาพการจัดการพลังงานเบื้องต้น	๑๖
๗.๓ การกำหนดนโยบายอนุรักษ์พลังงาน	๑๗
๗.๔ การจัดให้มีการประเมินศักยภาพการอนุรักษ์พลังงาน	๑๘
๗.๕ การจัดให้มีการกำหนดเป้าหมายและแผนอนุรักษ์พลังงาน	๑๘
๗.๖ การจัดให้มีการควบคุมดูแล การตรวจสอบและวิเคราะห์การปฏิบัติ ตามเป้าหมายและแผนอนุรักษ์พลังงาน	๑๘
๗.๗ การจัดให้มีการตรวจติดตาม และประเมินการจัดการพลังงาน	๑๘
๗.๘ การจัดให้มีการทบทวน วิเคราะห์ และแก้ไขข้อบกพร่อง ของการจัดการพลังงาน	๑๙
๗.๙ การตรวจสอบและรับรองการจัดการพลังงาน และการส่งรายงาน	๑๙

	หน้า
๘. กองทุนเพื่อส่งเสริมการอนุรักษ์พลังงาน	๑๙
๘.๑ แหล่งเงินกองทุนฯ	๒๐
๘.๒ วัตถุประสงค์ของการใช้เงินกองทุนฯ	๒๐
๙. สิทธิการขอรับการส่งเสริมและช่วยเหลือจากกองทุนฯ	๒๑
๑๐. การชำระค่าธรรมเนียมพิเศษการใช้ไฟฟ้าและการอุทธรณ์	๒๑
๑๑. บทกำหนดโทษ	๒๒

ภาคผนวก ก พระราชบัญญัติการส่งเสริมการอนุรักษ์พลังงาน พ.ศ. ๒๕๓๕
(ฉบับแก้ไขเพิ่มเติม)

ภาคผนวก ข พระราชกฤษฎีกากำหนดอาคารควบคุม พ.ศ. ๒๕๓๘

ภาคผนวก ค พระราชกฤษฎีกากำหนดโรงงานควบคุม พ.ศ. ๒๕๔๐

ภาคผนวก ง กฎกระทรวงกำหนดประเภทหรือขนาดของอาคาร และมาตรฐาน
หลักเกณฑ์ และวิธีการในการออกแบบอาคารเพื่อการอนุรักษ์พลังงาน
พ.ศ. ๒๕๕๒

ภาคผนวก จ กฎกระทรวงกำหนดคุณสมบัติ หน้าที่ และจำนวนของผู้รับผิดชอบ
ด้านพลังงาน พ.ศ. ๒๕๕๒

ภาคผนวก ฉ กฎกระทรวงกำหนดมาตรฐาน หลักเกณฑ์ และวิธีการจัดการพลังงาน
ในโรงงานควบคุมและอาคารควบคุม พ.ศ. ๒๕๕๒

คู่มือคำอธิบายพระราชบัญญัติ

การส่งเสริมการอนุรักษ์พลังงาน พ.ศ. ๒๕๓๕ (ฉบับแก้ไขเพิ่มเติม)

สำหรับโรงงานควบคุมและอาคารควบคุม

๑. คำนำและโครงสร้างของกฎหมาย

เนื่องจากความต้องการใช้พลังงานเพื่อตอบสนองการเจริญเติบโตทางเศรษฐกิจและสังคมของประเทศได้เพิ่มขึ้นในอัตราที่สูง อันเป็นภาระแก่ประเทศในการลงทุนเพื่อจัดหาพลังงานทั้งในและนอกประเทศไว้ใช้ตามความต้องการที่เพิ่มขึ้นดังกล่าว และปัจจุบันการดำเนินการอนุรักษ์พลังงานเพื่อให้เกิดการผลิตและการใช้พลังงานอย่างประหยัดและมีประสิทธิภาพ ตลอดจนการก่อให้เกิดการผลิตเครื่องจักรและอุปกรณ์ที่มีประสิทธิภาพสูงและวัสดุที่ใช้ในการอนุรักษ์พลังงานขึ้นภายในประเทศนั้น ยังไม่สามารถเร่งรัดดำเนินงานให้บรรลุเป้าหมายได้ ด้วยเหตุนี้กรมพัฒนาพลังงานทดแทนและอนุรักษ์พลังงาน (พพ.) จึงได้ยกร่างกฎหมายส่งเสริมการอนุรักษ์พลังงานขึ้นมา เพื่อกำหนดมาตรการในการกำกับ ดูแล ส่งเสริม และช่วยเหลือเกี่ยวกับการใช้พลังงาน โดยมีการกำหนดนโยบายอนุรักษ์พลังงาน เป้าหมายและแผนอนุรักษ์พลังงาน การตรวจสอบและวิเคราะห์การอนุรักษ์พลังงาน วิธีปฏิบัติในการอนุรักษ์พลังงาน การกำหนดระดับการใช้พลังงานในเครื่องจักรและอุปกรณ์ การจัดตั้งกองทุนเพื่อส่งเสริมการอนุรักษ์พลังงานเพื่อการอุดหนุน ช่วยเหลือในการอนุรักษ์พลังงาน การป้องกันและแก้ไขปัญหาล้างแวล้อมจากการใช้พลังงาน ตลอดจนการค้นคว้าวิจัยเกี่ยวกับพลังงาน และกำหนดมาตรการเพื่อส่งเสริมให้มีการอนุรักษ์พลังงาน หรือผลิตเครื่องจักรอุปกรณ์ที่มีประสิทธิภาพสูงหรือวัสดุเพื่อใช้ในการอนุรักษ์พลังงาน ในท้ายที่สุด “พระราชบัญญัติการส่งเสริมการอนุรักษ์พลังงาน พ.ศ. ๒๕๓๕” ก็ได้ผ่านการพิจารณาจากสภานิติบัญญัติแห่งชาติ และได้มีพระบรมราชโองการฯ ให้ประกาศในราชกิจจานุเบกษาเมื่อวันที่ ๒ เมษายน พ.ศ. ๒๕๓๕ โดยมีผลบังคับใช้ตั้งแต่วันที่ ๓ เมษายน พ.ศ. ๒๕๓๕

อย่างไรก็ดี เนื่องจากพระราชบัญญัติการส่งเสริมการอนุรักษ์พลังงาน พ.ศ. ๒๕๓๕ มีบทบัญญัติบางประการไม่เหมาะสมกับสภาวการณ์ในปัจจุบัน ฝ่ายนิติบัญญัติจึงเห็นสมควรแก้ไขเพิ่มเติมบทบัญญัติดังกล่าวเพื่อให้สามารถกำกับและส่งเสริมการใช้พลังงานการอนุรักษ์พลังงานให้มีประสิทธิภาพและสามารถปรับเปลี่ยนแนวทางการอนุรักษ์พลังงานให้ทันต่อเทคโนโลยี กำหนดมาตรฐานด้านประสิทธิภาพของการผลิตเครื่องจักรและอุปกรณ์ การเก็บรักษาเงินและทรัพย์สินของกองทุนเพื่อส่งเสริมการอนุรักษ์พลังงาน ตลอดจนการมอบหมายให้บุคคลหรือนิติบุคคลตรวจสอบและรับรองการจัดการพลังงาน การใช้พลังงานในเครื่องจักรหรืออุปกรณ์ และคุณภาพวัสดุหรืออุปกรณ์เพื่อการอนุรักษ์พลังงานแทนพนักงานเจ้าหน้าที่เพื่อให้ทันต่อการเปลี่ยนแปลงทางเศรษฐกิจและสังคม จึงได้ตรา “พระราชบัญญัติการส่งเสริมการอนุรักษ์พลังงาน (ฉบับที่ ๒) พ.ศ. ๒๕๕๐” ขึ้นใช้บังคับ โดยประกาศในราชกิจจานุเบกษาเมื่อวันที่ ๔ ธันวาคม ๒๕๕๐ และให้มีผลใช้บังคับเมื่อพ้นกำหนด ๑๘๐ วันนับแต่วันประกาศในราชกิจจานุเบกษา ซึ่งมีผลใช้บังคับตั้งแต่วันที่ ๑ มิถุนายน พ.ศ. ๒๕๕๑ เป็นต้นไป

พระราชบัญญัติการส่งเสริมการอนุรักษ์พลังงาน พ.ศ.๒๕๓๕ ซึ่งแก้ไขเพิ่มเติมโดยพระราชบัญญัติการส่งเสริมการอนุรักษ์พลังงาน (ฉบับที่ ๒) พ.ศ.๒๕๕๐ มีวัตถุประสงค์หลักอยู่ ๓ ประการดังนี้

(๑) เพื่อกำกับดูแล ส่งเสริม และสนับสนุนให้ผู้ที่ต้องดำเนินการอนุรักษ์พลังงานตามกฎหมายมีการอนุรักษ์พลังงานด้วยการผลิตและใช้พลังงานอย่างมีประสิทธิภาพและประหยัด

(๒) เพื่อส่งเสริมและสนับสนุนให้เกิดการผลิตเครื่องจักรและอุปกรณ์ที่มีประสิทธิภาพสูง รวมทั้งวัสดุที่ใช้ในการอนุรักษ์พลังงานขึ้นใช้ในประเทศ และให้มีการใช้อย่างแพร่หลาย

(๓) เพื่อส่งเสริมและสนับสนุนให้มีการอนุรักษ์พลังงานอย่างเป็นรูปธรรม โดยการจัดตั้ง “กองทุนเพื่อส่งเสริมการอนุรักษ์พลังงาน” เพื่อใช้เป็นกลไกในการให้ความช่วยเหลือทางการเงินแก่ผู้ที่ต้องดำเนินการอนุรักษ์พลังงานตามกฎหมาย

พระราชบัญญัติการส่งเสริมการอนุรักษ์พลังงาน พ.ศ.๒๕๓๕ (ฉบับแก้ไขเพิ่มเติม) ประกอบด้วยบทบัญญัติทั้งสิ้น ๙ หมวดดังนี้

บทบัญญัติทั่วไปและคำนิยามศัพท์ (มาตรา ๑-๖)

หมวด ๑ การอนุรักษ์พลังงานในโรงงาน (มาตรา ๗-๑๖)

หมวด ๒ การอนุรักษ์พลังงานในอาคาร (มาตรา ๑๗-๒๒)

หมวด ๓ การอนุรักษ์พลังงานในเครื่องจักรหรืออุปกรณ์และส่งเสริม

การใช้วัสดุหรืออุปกรณ์เพื่อการอนุรักษ์พลังงาน (มาตรา ๒๓)

หมวด ๔ กองทุนเพื่อส่งเสริมการอนุรักษ์พลังงาน (มาตรา ๒๔-๓๙)

หมวด ๕ มาตรการส่งเสริมและช่วยเหลือ (มาตรา ๔๐-๔๑)

หมวด ๖ ค่าธรรมเนียมพิเศษ (มาตรา ๔๒-๔๖)

หมวด ๗ พนักงานเจ้าหน้าที่ (มาตรา ๔๗-๔๙)

หมวด ๘ การอุทธรณ์ (มาตรา ๕๐-๕๒)

หมวด ๙ บทกำหนดโทษ (มาตรา ๕๓-๖๑)

รายละเอียดของพระราชบัญญัติการส่งเสริมการอนุรักษ์พลังงาน พ.ศ.๒๕๓๕ (ฉบับแก้ไขเพิ่มเติม) อยู่ในภาคผนวก ก

ในการนี้ กรมพัฒนาพลังงานทดแทนและอนุรักษ์พลังงานจึงได้จัดทำคำอธิบายการปฏิบัติตามพระราชบัญญัติการส่งเสริมการอนุรักษ์พลังงาน พ.ศ.๒๕๓๕ (ฉบับแก้ไขเพิ่มเติม) สำหรับโรงงานควบคุมและอาคารควบคุมขึ้นเพื่อให้สอดคล้องกับพระราชบัญญัติและกฎหมายลำดับรองที่ได้ปรับปรุงแก้ไขใหม่ ทั้งนี้เพื่อให้เจ้าของโรงงานควบคุมและเจ้าของอาคารควบคุม ตลอดจนผู้ที่เกี่ยวข้อง ได้เข้าใจถึงแนวทางการดำเนินการอนุรักษ์พลังงานตามกฎหมายฉบับนี้ อันจะนำไปสู่การปฏิบัติตามกฎหมายได้อย่างถูกต้อง

๒. ขอบเขตการบังคับใช้พระราชบัญญัติฯ

โดยที่พระราชบัญญัติการส่งเสริมการอนุรักษ์พลังงาน พ.ศ.๒๕๓๕ (ฉบับแก้ไขเพิ่มเติม) มีวัตถุประสงค์หลักเพื่อกำกับดูแล ส่งเสริม และสนับสนุนให้ “โรงงานควบคุม” และ “อาคารควบคุม” ดำเนินการอนุรักษ์พลังงานด้วยการผลิตและใช้พลังงานอย่างมีประสิทธิภาพและประหยัด และเพื่อส่งเสริมและสนับสนุนให้เกิดการผลิตเครื่องจักรหรืออุปกรณ์ที่มีประสิทธิภาพสูง รวมทั้งส่งเสริมการใช้วัสดุหรืออุปกรณ์เพื่อการอนุรักษ์พลังงานขึ้นในประเทศและให้มีการใช้อย่างแพร่หลาย ฉะนั้น กลุ่มเป้าหมายที่รัฐมุ่งเข้าไปกำกับดูแล ส่งเสริม และสนับสนุนเพื่อให้เกิดการดำเนินการอนุรักษ์พลังงานตามพระราชบัญญัตินี้จึงประกอบด้วย ๓ กลุ่มดังนี้

(๑) โรงงานควบคุม

(๒) อาคารควบคุม

(๓) ผู้ผลิตหรือผู้จำหน่ายเครื่องจักรหรืออุปกรณ์ที่มีประสิทธิภาพสูง รวมถึงวัสดุหรืออุปกรณ์เพื่อการอนุรักษ์พลังงาน

ด้วยเหตุนี้พระราชบัญญัติการส่งเสริมการอนุรักษ์พลังงาน พ.ศ.๒๕๓๕ (ฉบับแก้ไขเพิ่มเติม) จึงบังคับใช้กับกลุ่มเป้าหมายเพียง ๓ กลุ่มที่กล่าวมาข้างต้นเท่านั้น

ในส่วนของกลุ่มโรงงานควบคุมและอาคารควบคุมที่อยู่ภายใต้บังคับของพระราชบัญญัตินี้ นั้น จะมุ่งเน้นโรงงานและอาคารที่มีการใช้พลังงานในปริมาณมากและมีศักยภาพพร้อมที่จะดำเนินการอนุรักษ์พลังงานได้ทันที ทั้งนี้ โรงงานหรืออาคารใดจะเข้าข่ายเป็นโรงงานควบคุมหรืออาคารควบคุมหรือไม่ ย่อมเป็นไปตามที่พระราชกฤษฎีกากำหนดโรงงานควบคุม พ.ศ.๒๕๔๐ และพระราชกฤษฎีกากำหนดอาคารควบคุม พ.ศ.๒๕๓๘ ได้กำหนดไว้ ซึ่งจะได้กล่าวโดยละเอียดต่อไปในหัวข้อ ๓

ในส่วนของกลุ่มผู้ผลิตหรือผู้จำหน่ายเครื่องจักรหรืออุปกรณ์ที่มีประสิทธิภาพสูง รวมถึงวัสดุหรืออุปกรณ์เพื่อการอนุรักษ์พลังงานนั้นจะได้รับสิทธิอุดหนุนช่วยเหลือทางการเงินเพื่อให้มีการผลิตหรือจำหน่ายเครื่องจักร อุปกรณ์ และวัสดุเหล่านี้จำหน่ายให้แก่ประชาชนอย่างแพร่หลายและมีราคาถูกลง ซึ่งจะช่วยให้ประชาชนทั่วไปลดการใช้พลังงานลงได้ ทั้งนี้ การกำหนดเครื่องจักรหรืออุปกรณ์ตามประเภท ขนาด ปริมาณการใช้พลังงาน อัตราการเปลี่ยนแปลงพลังงาน และประสิทธิภาพการใช้พลังงานอย่างไร เป็นเครื่องจักรหรืออุปกรณ์ที่มีประสิทธิภาพสูงที่อยู่ภายใต้บังคับของพระราชบัญญัตินี้ ย่อมเป็นไปตามกฎกระทรวงซึ่งได้กำหนดเป็นเรื่อง ๆ ไป เช่น กฎกระทรวงกำหนดเครื่องปรับอากาศที่มีประสิทธิภาพสูง พ.ศ.๒๕๕๒ กฎกระทรวงกำหนดตู้เย็นที่มีประสิทธิภาพสูง พ.ศ.๒๕๕๒ หรือกฎกระทรวงกำหนดหม้อหุงข้าวไฟฟ้าที่มีประสิทธิภาพสูง พ.ศ.๒๕๕๒ เป็นต้น และเช่นเดียวกัน การกำหนดวัสดุหรืออุปกรณ์เพื่อการอนุรักษ์พลังงานตามประเภท คุณภาพและมาตรฐานอย่างไรเป็นวัสดุหรืออุปกรณ์เพื่อการอนุรักษ์พลังงานที่อยู่ภายใต้บังคับของพระราชบัญญัตินี้ ย่อมเป็นไปตามกฎกระทรวงซึ่งได้กำหนดเป็นเรื่อง ๆ ไป เช่น กฎกระทรวงกำหนดกระจกเพื่อการอนุรักษ์พลังงาน พ.ศ.๒๕๕๒ เป็นต้น

๓. ลักษณะของโรงงานควบคุมและอาคารควบคุม

ผู้ที่มีหน้าที่ต้องดำเนินการอนุรักษ์พลังงานตามพระราชบัญญัติการส่งเสริมการอนุรักษ์พลังงาน พ.ศ.๒๕๓๕ (ฉบับแก้ไขเพิ่มเติม) นั้นจะถูกเรียกว่า “โรงงานควบคุม” หรือ “อาคารควบคุม” แล้วแต่กรณี โดยจะเน้นไปที่โรงงานและอาคารที่มีการใช้พลังงานในปริมาณมากและมีศักยภาพพร้อมที่จะดำเนินการอนุรักษ์พลังงานได้ทันที ทั้งนี้ ลักษณะของโรงงานควบคุมหรืออาคารควบคุมย่อมเป็นไปตามที่พระราชกฤษฎีกากำหนดโรงงานควบคุม พ.ศ.๒๕๔๐ และพระราชกฤษฎีกากำหนดอาคารควบคุม พ.ศ.๒๕๓๘ ได้กำหนดไว้ ดังนี้

โรงงานควบคุมหรืออาคารควบคุม หมายถึง โรงงานหรืออาคารที่มีหน้าที่ต้องดำเนินการอนุรักษ์พลังงานตามพระราชบัญญัติการส่งเสริมการอนุรักษ์พลังงาน พ.ศ.๒๕๓๕ (ฉบับแก้ไขเพิ่มเติม) ซึ่งโรงงานหรืออาคารที่เข้าข่ายเป็นโรงงานควบคุมหรืออาคารควบคุมนั้นจะต้องมีลักษณะการใช้พลังงานอย่างหนึ่งอย่างใดดังต่อไปนี้

(๑) เป็นโรงงานหรืออาคารที่ได้รับอนุมัติจากผู้จำหน่ายพลังงานให้ใช้เครื่องวัดไฟฟ้าหรือให้ติดตั้งหม้อแปลงไฟฟ้าชุดเดียวหรือหลายชุดรวมกันมีขนาดตั้งแต่ ๑,๐๐๐ กิโลวัตต์ หรือ ๑,๑๗๕ กิโลวัตต์แอมแปร์ขึ้นไป หรือ

(๒) เป็นโรงงานหรืออาคารที่ใช้ไฟฟ้าจากระบบของผู้จำหน่ายพลังงาน ความร้อนจากไอน้ำจากผู้จำหน่ายพลังงาน หรือพลังงานสิ้นเปลืองอื่นจากผู้จำหน่ายพลังงานหรือของตนเอง อย่างใดอย่างหนึ่งหรือรวมกันตั้งแต่วันที่ ๑ มกราคมถึงวันที่ ๓๑ ธันวาคมของปีที่ผ่านมา มีปริมาณพลังงานทั้งหมดเทียบเท่าพลังงานไฟฟ้าตั้งแต่ ๒๐ ล้านเมกะจูลขึ้นไป

อย่างไรก็ดี สำหรับอาคารบางประเภทแม้มีลักษณะการใช้พลังงานเข้าข่ายเป็นอาคารควบคุมตามที่กล่าวมาข้างต้น แต่พระราชกฤษฎีกากำหนดอาคารควบคุม พ.ศ.๒๕๓๘ ก็ได้กำหนดยกเว้นไว้ไม่ให้อาคารดังต่อไปนี้เป็นอาคารควบคุม ซึ่งได้แก่ อาคารที่ใช้เป็นพระที่นั่งหรือพระราชวัง อาคารที่ทำการสถานทูตหรือสถานกงสุลต่างประเทศ อาคารที่ทำการขององค์การระหว่างประเทศหรือที่ทำการของหน่วยงานที่ตั้งขึ้นตามความตกลงระหว่างรัฐบาลไทยกับรัฐบาลต่างประเทศ โบราณสถาน วัดวาอารามหรืออาคารต่าง ๆ ที่ใช้เพื่อการศาสนา ซึ่งมีกฎหมายควบคุมการก่อสร้างไว้แล้วโดยเฉพาะ

สำหรับการคำนวณปริมาณการใช้พลังงานตาม (๒) ข้างต้นให้คำนวณตามหลักเกณฑ์ที่กำหนดไว้ในพระราชกฤษฎีกาฯ ดังนี้

(๑) กรณีไฟฟ้า ให้คำนวณปริมาณการใช้ไฟฟ้าเป็นหน่วยกิโลวัตต์ชั่วโมงแล้วคูณด้วย ๓.๖๐

(๒) กรณีความร้อนจากไอน้ำ ให้คำนวณปริมาณความร้อนจากไอน้ำเป็นพลังงานไฟฟ้าเทียบเท่าโดยใช้สูตรดังต่อไปนี้

$$E_s = (h_s - h_w) \times S \times e_{ff}$$

โดย E_s หมายถึง ปริมาณความร้อนจากไอน้ำเป็นพลังงานไฟฟ้าเทียบเท่า หน่วยเป็นเมกะจูล/ปี

- h_s หมายถึง ค่า Enthalpy ของไอน้ำที่ใช้ หน่วยเป็นเมกะจูล/ตัน จากตารางไอน้ำ (steamtable) ทั่วไป
- h_w หมายถึง ค่า Enthalpy ของน้ำที่อุณหภูมิ ๒๗ องศาเซลเซียส และความดันหนึ่งบรรยากาศ ในที่นี้ให้ใช้ค่าเท่ากับ ๑๑๓ เมกะจูล/ตัน
- S หมายถึง ปริมาณไอน้ำที่ใช้ หน่วยเป็นตัน/ปี ดูจากเครื่องวัดปริมาณไอน้ำของอาคารหรือโรงงาน
- e_{ff} หมายถึง ประสิทธิภาพการเปลี่ยนพลังงานความร้อนเป็นพลังงานไฟฟ้าเทียบเท่า ในที่นี้ใช้ค่า ๐.๔๕

(๓) กรณีพลังงานสิ้นเปลืองอื่น ให้คำนวณปริมาณความร้อนจากพลังงานสิ้นเปลืองอื่นเป็นพลังงานไฟฟ้าเทียบเท่า โดยใช้สูตรดังต่อไปนี้

$$E_f = F \times HHV \times e_{ff}$$

- โดย E_f หมายถึง ปริมาณความร้อนจากพลังงานสิ้นเปลืองอื่นเป็นพลังงานไฟฟ้าเทียบเท่า หน่วยเป็นเมกะจูล/ปี
- F หมายถึง ปริมาณการใช้พลังงานสิ้นเปลือง หน่วยเป็นหน่วยน้ำหนักหรือปริมาตรต่อปี
- HHV หมายถึง ค่าความร้อนสูง (higher heating value) ของพลังงานสิ้นเปลืองที่ใช้ หน่วยเป็นเมกะจูล/หน่วยน้ำหนักหรือปริมาตร
- e_{ff} หมายถึง ประสิทธิภาพการเปลี่ยนพลังงานความร้อนเป็นพลังงานไฟฟ้าเทียบเท่า ในที่นี้ใช้ค่า ๐.๔๕

ในกรณีที่ไม่มีค่าความร้อนสูงจากผู้จำหน่าย ให้ใช้ความร้อนเฉลี่ยที่กรมพัฒนาพลังงานทดแทนและอนุรักษ์พลังงานกำหนด

รายละเอียดของพระราชกฤษฎีกากำหนดอาคารควบคุม พ.ศ.๒๕๓๘ และพระราชกฤษฎีกากำหนดโรงงานควบคุม พ.ศ.๒๕๔๐ อยู่ในภาคผนวก ข และภาคผนวก ค ตามลำดับ

๔. การอนุรักษ์พลังงานตามพระราชบัญญัติฯ

พระราชบัญญัติการส่งเสริมการอนุรักษ์พลังงาน พ.ศ.๒๕๓๕ (ฉบับแก้ไขเพิ่มเติม) ได้กำหนดการดำเนินการเพื่อการอนุรักษ์พลังงานในโรงงานควบคุม อาคารควบคุม และในเครื่องจักรหรืออุปกรณ์และส่งเสริมการใช้วัสดุหรืออุปกรณ์เพื่อการอนุรักษ์พลังงานไว้ ทั้งนี้ เพื่อให้ผู้ที่มีหน้าที่เกี่ยวข้องทั้งในส่วนผู้ปฏิบัติและผู้กำกับดูแลมีความเข้าใจชัดเจนตรงกันว่าการดำเนินการอย่างไรที่ถือว่าเป็นการอนุรักษ์พลังงานตามกฎหมายนี้ ซึ่งได้แก่

๔.๑ การอนุรักษ์พลังงานในโรงงาน

การอนุรักษ์พลังงานในโรงงานตามมาตรา ๗ ได้แก่ การดำเนินการอย่างใดอย่างหนึ่งดังต่อไปนี้

- (๑) การปรับปรุงประสิทธิภาพของการเผาไหม้เชื้อเพลิง
- (๒) การป้องกันการสูญเสียพลังงาน
- (๓) การนำพลังงานที่เหลือจากการใช้แล้วกลับมาใช้ใหม่
- (๔) การเปลี่ยนไปใช้พลังงานอีกประเภทหนึ่ง
- (๕) การปรับปรุงการใช้ไฟฟ้าด้วยวิธีปรับปรุงตัวประกอบกำลังไฟฟ้า การลดความต้องการพลังงานสูงสุดในช่วงความต้องการใช้พลังงานสูงสุดของระบบการใช้อุปกรณ์ไฟฟ้าให้เหมาะสมกับภาระและวิธีการอื่น

(๖) การใช้เครื่องจักรหรืออุปกรณ์ที่มีประสิทธิภาพสูงตลอดจนระบบควบคุมการทำงานและวัสดุที่ช่วยในการอนุรักษ์พลังงาน

(๗) การอนุรักษ์พลังงานโดยวิธีอื่นตามที่กำหนดในกฎกระทรวง

อนึ่ง เพื่อประโยชน์ในการอนุรักษ์พลังงานในโรงงานควบคุม มาตรา ๙ วรรคหนึ่งได้กำหนดให้รัฐมนตรีว่าการกระทรวงพลังงานโดยคำแนะนำของคณะกรรมการนโยบายพลังงานแห่งชาติมีอำนาจออกกฎกระทรวงในเรื่องดังต่อไปนี้

(๑) กำหนดมาตรฐาน หลักเกณฑ์ และวิธีการจัดการพลังงานให้เจ้าของโรงงานควบคุมต้องปฏิบัติ

(๒) กำหนดให้เจ้าของโรงงานควบคุมต้องจัดให้มีผู้รับผิดชอบด้านพลังงานประจำในโรงงานควบคุมแต่ละแห่ง ตลอดจนกำหนดคุณสมบัติและหน้าที่ของผู้รับผิดชอบด้านพลังงาน

นอกจากนี้ ในกรณีที่มีเหตุอันสมควรให้อธิบดีกรมพัฒนาพลังงานทดแทนและอนุรักษ์พลังงานมีอำนาจออกคำสั่งให้เจ้าของโรงงานควบคุมรายใดแจ้งข้อเท็จจริงเกี่ยวกับการใช้พลังงานเพื่อตรวจสอบให้การอนุรักษ์พลังงานเป็นไปตามมาตรฐาน หลักเกณฑ์และวิธีการที่กำหนดในกฎกระทรวงที่ออกโดยรัฐมนตรีว่าการกระทรวงพลังงาน และให้เจ้าของโรงงานควบคุมรายนั้นปฏิบัติตามภายใน ๓๐ วันนับแต่วันที่ได้รับคำสั่งนั้นตามมาตรา ๑๐

๔.๒ การอนุรักษ์พลังงานในอาคาร

การอนุรักษ์พลังงานในอาคารตามมาตรา ๑๗ ได้แก่ การดำเนินการอย่างใดอย่างหนึ่ง ดังต่อไปนี้

- (๑) การลดความร้อนจากแสงอาทิตย์ที่เข้ามาในอาคาร
- (๒) การปรับอากาศอย่างมีประสิทธิภาพ รวมทั้งการรักษาอุณหภูมิภายในอาคารให้อยู่ในระดับที่เหมาะสม
- (๓) การใช้วัสดุก่อสร้างอาคารที่จะช่วยอนุรักษ์พลังงาน ตลอดจนการแสดงคุณภาพของวัสดุ ก่อสร้างนั้น ๆ
- (๔) การใช้แสงสว่างในอาคารอย่างมีประสิทธิภาพ
- (๕) การใช้และการติดตั้งเครื่องจักร อุปกรณ์ และวัสดุที่ก่อให้เกิดการอนุรักษ์พลังงานในอาคาร
- (๖) การใช้ระบบควบคุมการทำงานของเครื่องจักรและอุปกรณ์
- (๗) การอนุรักษ์พลังงานโดยวิธีอื่นตามที่กำหนดในกฎกระทรวง

ทั้งนี้ เพื่อประโยชน์ในการอนุรักษ์พลังงานในอาคารที่จะทำการก่อสร้างหรือดัดแปลง มาตรา ๑๙ วรรคหนึ่ง ได้กำหนดให้รัฐมนตรีโดยคำแนะนำของคณะกรรมการนโยบายพลังงานแห่งชาติมีอำนาจออกกฎกระทรวงในเรื่องดังต่อไปนี้

- (๑) กำหนดประเภท หรือขนาดของอาคารที่จะทำการก่อสร้างหรือดัดแปลงที่จะต้องมีการออกแบบเพื่อการอนุรักษ์พลังงาน
- (๒) กำหนดมาตรฐาน หลักเกณฑ์ และวิธีการในการออกแบบอาคารตาม (๑) เพื่อการอนุรักษ์พลังงาน

รายละเอียดของกฎกระทรวงกำหนดประเภทหรือขนาดของอาคาร และมาตรฐาน หลักเกณฑ์และวิธีการในการออกแบบอาคารเพื่อการอนุรักษ์พลังงาน พ.ศ.๒๕๕๒ อยู่ในภาคผนวก ง

ในการออกกฎกระทรวงดังกล่าวข้างต้น มาตรา ๒๐ กำหนดว่าถ้าคณะกรรมการควบคุมอาคาร ตามกฎหมายว่าด้วยการควบคุมอาคารได้พิจารณาให้ความเห็นชอบที่จะนำมาใช้บังคับกับการควบคุมอาคาร ตามกฎหมายว่าด้วยการควบคุมอาคารด้วยแล้ว ให้ถือว่ากฎกระทรวงดังกล่าวมีผลเสมือนเป็นกฎกระทรวงที่ ออกตามมาตรา ๘ แห่งพระราชบัญญัติควบคุมอาคาร พ.ศ.๒๕๒๒ และให้ผู้มีอำนาจหน้าที่ตามกฎหมายว่า ด้วยการควบคุมอาคารมีอำนาจหน้าที่ควบคุมดูแลให้การก่อสร้างหรือดัดแปลงอาคารเป็นไปตามกฎกระทรวง ดังกล่าว และในกรณีเช่นว่านี้แม้ว่าอาคารที่เข้าลักษณะเป็นอาคารควบคุมจะอยู่ในท้องที่ที่ยังมิได้มีพระราช กฤษฎีกาใช้บังคับกฎหมายว่าด้วยการควบคุมอาคารก็ตาม ให้ถือว่าอยู่ในบังคับแห่งกฎหมายว่าด้วยการ ควบคุมอาคารด้วย ทั้งนี้ เฉพาะในขอบเขตที่เกี่ยวข้องเพื่อประโยชน์ในการปฏิบัติตามพระราชบัญญัตินี้

นอกจากนี้ เพื่อประโยชน์ในการอนุรักษ์พลังงานในอาคารควบคุม มาตรา ๒๑ วรรคหนึ่ง กำหนดให้รัฐมนตรีโดยคำแนะนำของคณะกรรมการนโยบายพลังงานแห่งชาติมีอำนาจออกกฎกระทรวงในเรื่อง ดังต่อไปนี้

(๑) กำหนดมาตรฐาน หลักเกณฑ์ และวิธีการจัดการพลังงานให้เจ้าของอาคารควบคุมต้องปฏิบัติ

(๒) กำหนดให้เจ้าของอาคารควบคุมต้องจัดให้มีผู้รับผิดชอบด้านพลังงานประจำในอาคารควบคุม แต่ละแห่ง ตลอดจนกำหนดคุณสมบัติและหน้าที่ของผู้รับผิดชอบด้านพลังงาน

อนึ่ง ในกรณีที่มีเหตุอันสมควรให้อธิบดีกรมพัฒนาพลังงานทดแทนและอนุรักษ์พลังงานมีอำนาจ ออกคำสั่งให้เจ้าของอาคารควบคุมรายใดแจ้งข้อเท็จจริงเกี่ยวกับการใช้พลังงานเพื่อตรวจสอบให้การอนุรักษ์ พลังงานเป็นไปตามมาตรฐาน หลักเกณฑ์และวิธีการที่กำหนดในกฎกระทรวงที่ออกโดยรัฐมนตรีว่าการ กระทรวงพลังงาน และให้เจ้าของอาคารควบคุมรายนั้นปฏิบัติตามภายใน ๓๐ วันนับแต่วันที่รับคำสั่งนั้น ตามมาตรา ๒๑ ประกอบมาตรา ๑๐

๔.๓ สิทธิในการขอผ่อนผันการปฏิบัติตามพระราชบัญญัติฯ ของโรงงานควบคุมและอาคาร ควบคุม

ในกรณีที่เจ้าของโรงงานควบคุมหรือเจ้าของอาคารควบคุมแห่งใดใช้พลังงานต่ำกว่าขนาดหรือ ปริมาณที่กำหนดในพระราชกฤษฎีกากำหนดโรงงานควบคุม พ.ศ.๒๕๔๐ หรือพระราชกฤษฎีกากำหนดอาคาร ควบคุม พ.ศ.๒๕๓๘ และจะใช้พลังงานในระดับดังกล่าวต่อไปเป็นเวลาติดต่อกันไม่น้อยกว่า ๖ เดือน เจ้าของ โรงงานควบคุมหรือเจ้าของอาคารควบคุมแห่งนั้นอาจแจ้งรายละเอียดพร้อมด้วยเหตุผล และมีคำขอให้อธิบดี กรมพัฒนาพลังงานทดแทนและอนุรักษ์พลังงานผ่อนผันการที่ต้องปฏิบัติตามพระราชบัญญัตินี้ตลอดเวลา ดังกล่าวได้ และในกรณีที่มีคำขอดังกล่าวให้อธิบดีพิจารณาผ่อนผันหรือไม่ผ่อนผันและมีหนังสือแจ้งผลให้ เจ้าของโรงงานควบคุมหรือเจ้าของอาคารควบคุมทราบโดยเร็วตามมาตรา ๘ วรรคสามหรือมาตรา ๑๘ ประกอบมาตรา ๘ วรรคสาม แล้วแต่กรณี

เมื่อเจ้าของโรงงานควบคุมหรือเจ้าของอาคารควบคุมได้รับหนังสือแจ้งผลแล้วไม่เห็นด้วยกับ หนังสือแจ้งดังกล่าว ให้เจ้าของโรงงานควบคุมหรือเจ้าของอาคารควบคุมอุทธรณ์ต่อรัฐมนตรีว่าการกระทรวง พลังงานภายใน ๓๐ วันนับแต่วันที่รับแจ้ง ในกรณีเช่นนี้ให้กรมพัฒนาพลังงานทดแทนและอนุรักษ์ พลังงานรอการดำเนินการไว้ก่อนจนกว่าจะมีคำวินิจฉัยของรัฐมนตรีและแจ้งคำวินิจฉัยให้เจ้าของโรงงาน ควบคุมหรือเจ้าของอาคารควบคุมซึ่งเป็นผู้ยื่นคำร้องทราบแล้วตามมาตรา ๕๐ ทั้งนี้ รัฐมนตรีต้องพิจารณา อุทธรณ์ให้เสร็จโดยเร็ว และคำวินิจฉัยของรัฐมนตรีให้เป็นที่สุดท้ายตามมาตรา ๕๒

หากเจ้าของโรงงานควบคุมหรือเจ้าของอาคารควบคุมแห่งใดแจ้งรายละเอียดหรือเหตุผลในการใช้ พลังงานต่ำกว่าขนาดหรือ ปริมาณที่กำหนดในพระราชกฤษฎีกา อันเป็นเท็จ เจ้าของโรงงานควบคุมหรือ เจ้าของอาคารควบคุมดังกล่าวต้องระวางโทษจำคุกไม่เกิน ๓ เดือน หรือปรับไม่เกิน ๑๕๐,๐๐๐ บาท หรือ ทั้งจำทั้งปรับตามมาตรา ๕๓

๔.๔ การอนุรักษ์พลังงานในเครื่องจักรหรืออุปกรณ์และส่งเสริมการใช้วัสดุหรืออุปกรณ์เพื่อการอนุรักษ์พลังงาน

สำหรับการอนุรักษ์พลังงานในเครื่องจักรหรืออุปกรณ์และการส่งเสริมการใช้วัสดุหรืออุปกรณ์เพื่อการอนุรักษ์พลังงานนั้น พระราชบัญญัติการส่งเสริมการอนุรักษ์พลังงานฯ ไม่ได้กำหนดการดำเนินการเพื่อการอนุรักษ์พลังงานไว้ แต่เพื่อประโยชน์ในการอนุรักษ์พลังงานในเครื่องจักรหรืออุปกรณ์ รวมทั้งให้มีการส่งเสริมการใช้วัสดุหรืออุปกรณ์เพื่อการอนุรักษ์พลังงาน มาตรา ๒๓ วรรคหนึ่ง กำหนดให้รัฐมนตรีโดยคำแนะนำของคณะกรรมการนโยบายพลังงานแห่งชาติมีอำนาจออกกฎกระทรวงในเรื่องดังต่อไปนี้

- (๑) กำหนดมาตรฐานด้านประสิทธิภาพการใช้พลังงานของเครื่องจักร หรืออุปกรณ์
- (๒) กำหนดเครื่องจักร หรืออุปกรณ์ตามประเภท ขนาด ปริมาณการใช้พลังงาน อัตราการเปลี่ยนแปลงพลังงาน และประสิทธิภาพใช้พลังงานอย่างไรใด เป็นเครื่องจักรหรืออุปกรณ์ที่มีประสิทธิภาพสูง
- (๓) กำหนดวัสดุหรืออุปกรณ์เพื่อการอนุรักษ์พลังงานตามประเภท คุณภาพและมาตรฐานอย่างไรใด เป็นวัสดุหรืออุปกรณ์เพื่อการอนุรักษ์พลังงาน
- (๔) กำหนดให้ผู้ผลิตและผู้จำหน่ายเครื่องจักร หรืออุปกรณ์ ต้องแสดงค่าประสิทธิภาพการใช้พลังงาน

ทั้งนี้ มาตรา ๒๓ วรรคสอง กำหนดว่าผู้ผลิตและผู้จำหน่ายเครื่องจักรหรืออุปกรณ์ หรือวัสดุหรืออุปกรณ์เพื่อการอนุรักษ์พลังงานที่มีประสิทธิภาพสูง ตาม (๒) หรือ (๓) ย่อมมีสิทธิขอรับการส่งเสริมและช่วยเหลือตามมาตรา ๔๐ แห่งพระราชบัญญัตินี้ได้

๕. หน้าที่ของโรงงานควบคุมและอาคารควบคุม

พระราชบัญญัติการส่งเสริมการอนุรักษ์พลังงานฯ และกฎหมายลำดับรองตามพระราชบัญญัตินี้ได้กำหนดให้เจ้าของโรงงานควบคุมและเจ้าของอาคารควบคุมมีหน้าที่ต้องดำเนินการอนุรักษ์พลังงานดังต่อไปนี้

- (๑) จัดให้มีผู้รับผิดชอบด้านพลังงานประจำในโรงงานควบคุมและอาคารควบคุมแต่ละแห่ง โดยมีจำนวนและคุณสมบัติตามที่กำหนดไว้ในกฎกระทรวงกำหนดคุณสมบัติ หน้าที่ และจำนวนของผู้รับผิดชอบด้านพลังงาน พ.ศ.๒๕๕๒ ซึ่งจะได้กล่าวโดยละเอียดในหัวข้อ ๖ ต่อไป
- (๒) จัดให้มีการจัดการพลังงานในโรงงานควบคุมและอาคารควบคุมตามที่กำหนดไว้ในกฎกระทรวงกำหนดมาตรฐาน หลักเกณฑ์ และวิธีการจัดการพลังงานในโรงงานควบคุมและอาคารควบคุม พ.ศ.๒๕๕๒ ซึ่งจะได้กล่าวโดยละเอียดในหัวข้อ ๗ ต่อไป
- (๓) ปฏิบัติตามคำสั่งของอธิบดีตามมาตรา ๑๐ หรือมาตรา ๒๑ ประกอบมาตรา ๑๐ แล้วแต่กรณี ที่สั่งให้ผู้นั้นแจ้งข้อเท็จจริงเกี่ยวกับการใช้พลังงานเพื่อตรวจสอบให้การอนุรักษ์พลังงานเป็นไปตามมาตรฐาน หลักเกณฑ์และวิธีการที่กำหนดในกฎกระทรวงตาม (๑) และ (๒)

๖. การจัดให้มีผู้รับผิดชอบด้านพลังงาน

การจัดให้มีผู้รับผิดชอบด้านพลังงานประจำในโรงงานควบคุมหรืออาคารควบคุมแต่ละแห่งมีวัตถุประสงค์เพื่อให้ผู้รับผิดชอบด้านพลังงานซึ่งมีความรู้เฉพาะทางเป็นผู้ช่วยเจ้าของโรงงานควบคุมหรือเจ้าของอาคารควบคุมในการดำเนินการอนุรักษ์พลังงานตามกฎหมายให้เป็นไปอย่างมีประสิทธิภาพ โดยรายละเอียดเกี่ยวกับคุณสมบัติ จำนวน หน้าที่ การแจ้งการแต่งตั้ง และการแจ้งการพ้นหน้าที่ของผู้รับผิดชอบด้านพลังงานนั้นเป็นไปตามกฎกระทรวงกำหนดคุณสมบัติ หน้าที่ และจำนวนของผู้รับผิดชอบด้านพลังงาน พ.ศ.๒๕๕๒ ตามรายละเอียดในภาคผนวก จ ซึ่งมีสาระสำคัญดังต่อไปนี้

๖.๑ คุณสมบัติของผู้รับผิดชอบด้านพลังงาน

ผู้รับผิดชอบด้านพลังงานต้องมีคุณสมบัติอย่างหนึ่งอย่างใด ดังต่อไปนี้

(๑) เป็นผู้ได้รับประกาศนียบัตรวิชาชีพชั้นสูงและมีประสบการณ์การทำงานในโรงงานหรืออาคารอย่างน้อย ๓ ปี โดยมีผลงานด้านการอนุรักษ์พลังงานตามการรับรองของเจ้าของโรงงานควบคุมหรือเจ้าของอาคารควบคุม

(๒) เป็นผู้ได้รับปริญญาทางวิศวกรรมศาสตร์หรือทางวิทยาศาสตร์ โดยมีผลงานด้านการอนุรักษ์พลังงานตามการรับรองของเจ้าของโรงงานควบคุมหรือเจ้าของอาคารควบคุม

(๓) เป็นผู้สำเร็จการฝึกอบรมด้านการอนุรักษ์พลังงานหรือการฝึกอบรมที่มีวัตถุประสงค์คล้ายคลึงกันที่อธิบดีกรมพัฒนาพลังงานทดแทนและอนุรักษ์พลังงานให้ความเห็นชอบ

(๔) เป็นผู้สำเร็จการฝึกอบรมหลักสูตรผู้รับผิดชอบด้านพลังงานอาวุโสที่อธิบดีกรมพัฒนาพลังงานทดแทนและอนุรักษ์พลังงานให้ความเห็นชอบ

(๕) เป็นผู้ทดสอบได้ตามเกณฑ์ที่กำหนดจากการทดสอบผู้รับผิดชอบด้านพลังงาน ซึ่งจัดโดยกรมพัฒนาพลังงานทดแทนและอนุรักษ์พลังงาน

การรับรองผลงานด้านการอนุรักษ์พลังงานของเจ้าของโรงงานควบคุมหรือเจ้าของอาคารควบคุมตามข้อ (๑) และ (๒) ให้เป็นไปตามแบบที่อธิบดีประกาศกำหนด

๖.๒ จำนวนของผู้รับผิดชอบด้านพลังงาน

เจ้าของโรงงานควบคุมหรือเจ้าของอาคารควบคุมต้องจัดให้มีผู้รับผิดชอบด้านพลังงานประจำที่โรงงานควบคุมหรืออาคารควบคุมแต่ละแห่ง โดยมีจำนวนและคุณสมบัติดังต่อไปนี้

(๑) ในกรณีที่ เป็นโรงงานควบคุมหรืออาคารควบคุมที่ได้รับอนุมัติจากผู้จำหน่ายพลังงาน ให้ใช้เครื่องวัดไฟฟ้าหรือให้ติดตั้งหม้อแปลงไฟฟ้าชุดเดียวหรือหลายชุดรวมกันมีขนาดต่ำกว่า ๓,๐๐๐ กิโลวัตต์ หรือ ๓,๕๓๐ กิโลโวลท์แอมแปร์ หรือมีการใช้พลังงานไฟฟ้า พลังงานความร้อนจากไอน้ำ หรือพลังงานสิ้นเปลืองอื่นจากผู้จำหน่ายพลังงานหรือของตนเอง อย่างใดอย่างหนึ่งหรือรวมกันตั้งแต่วันที่ ๑ มกราคมถึงวันที่ ๓๑ ธันวาคมของปีที่ผ่านมา มีปริมาณพลังงานทั้งหมดเทียบเท่าพลังงานไฟฟ้าต่ำกว่า ๖๐ ล้านเมกะจูล ต้องจัดให้มีผู้รับผิดชอบด้านพลังงานอย่างน้อย ๑ คน โดยมีคุณสมบัติอย่างหนึ่งอย่างใดใน ๕ ประการตามหัวข้อ ๖.๑

(๒) ในกรณีที่ เป็นโรงงานควบคุมหรืออาคารควบคุมที่ได้รับอนุมัติจากผู้จำหน่ายพลังงาน ให้ใช้เครื่องวัดไฟฟ้าหรือให้ติดตั้งหม้อแปลงไฟฟ้าชุดเดียวหรือหลายชุดรวมกันมีขนาดตั้งแต่ ๓,๐๐๐ กิโลวัตต์ หรือ ๓,๕๓๐ กิโลโวลท์แอมแปร์ขึ้นไป หรือมีการใช้พลังงานไฟฟ้า พลังงานความร้อนจากไอน้ำ หรือพลังงานสิ้นเปลืองอื่นจากผู้จำหน่ายพลังงานหรือของตนเอง อย่างใดอย่างหนึ่งหรือรวมกันตั้งแต่วันที่ ๑ มกราคมถึงวันที่ ๓๑ ธันวาคมของปีที่ผ่านมา มีปริมาณพลังงานทั้งหมดเทียบเท่าพลังงานไฟฟ้าตั้งแต่ ๖๐ ล้านเมกะจูลขึ้นไป ต้องจัดให้มีผู้รับผิดชอบด้านพลังงานไม่น้อยกว่า ๒ คน โดยอย่างน้อย ๑ คนต้องมีคุณสมบัติตามหัวข้อ ๖.๑ (๔) หรือ (๕) สำหรับผู้รับผิดชอบด้านพลังงานจำนวนที่เหลือต้องมีคุณสมบัติอย่างหนึ่งอย่างใดใน ๕ ประการตามหัวข้อ ๖.๑ ด้วย

๖.๓ หน้าที่ของผู้รับผิดชอบด้านพลังงาน

ผู้รับผิดชอบด้านพลังงานมีหน้าที่ดังต่อไปนี้

(๑) บำรุงรักษาและตรวจสอบประสิทธิภาพของเครื่องจักรและอุปกรณ์ที่ใช้พลังงานเป็นระยะ ๆ

(๒) ปรับปรุงวิธีการใช้พลังงานให้เป็นไปตามหลักการอนุรักษ์พลังงาน

(๓) ช่วยเจ้าของโรงงานควบคุมหรือเจ้าของอาคารควบคุมในการจัดการพลังงานตามกฎหมายกระทรวงกำหนดมาตรฐาน หลักเกณฑ์ และวิธีการจัดการพลังงานในโรงงานควบคุมและอาคารควบคุม

(๔) ช่วยเจ้าของโรงงานควบคุมหรือเจ้าของอาคารควบคุมปฏิบัติตามคำสั่งของอธิบดีตามมาตรา ๑๐ แห่งพระราชบัญญัติการส่งเสริมการอนุรักษ์พลังงานฯ

๖.๔ การแจ้งการแต่งตั้งผู้รับผิดชอบด้านพลังงาน

เจ้าของโรงงานควบคุมหรือเจ้าของอาคารควบคุมต้องแจ้งการแต่งตั้งผู้รับผิดชอบด้านพลังงานต่ออธิบดีกรมพัฒนาพลังงานทดแทนและอนุรักษ์พลังงานภายในกำหนดเวลาและเงื่อนไขการเป็นโรงงานควบคุมหรืออาคารควบคุม ดังต่อไปนี้

(๑) กรณีที่เป็นโรงงานควบคุมหรืออาคารควบคุมตามหัวข้อ ๖.๒(๑) ให้เจ้าของโรงงานควบคุมหรือเจ้าของอาคารควบคุมจัดให้มีผู้รับผิดชอบด้านพลังงานอย่างน้อย ๑ คน ซึ่งมีคุณสมบัติอย่างหนึ่งอย่างใดตามที่กำหนดในหัวข้อ ๖.๑ ภายใน ๑๘๐ วัน นับแต่วันที่ เป็นโรงงานควบคุมหรืออาคารควบคุม แล้วแจ้งให้อธิบดีทราบโดยทันที

(๒) กรณีเป็นโรงงานควบคุมหรืออาคารควบคุมตามหัวข้อ ๖.๒(๒) ให้เจ้าของโรงงานควบคุมหรือเจ้าของอาคารควบคุมจัดให้มีผู้รับผิดชอบด้านพลังงานไม่น้อยกว่า ๒ คน ภายใน ๑๘๐ วัน นับแต่วันที่ เป็นโรงงานควบคุมหรืออาคารควบคุม โดยอย่างน้อย ๑ คน ต้องมีคุณสมบัติตามหัวข้อ ๖.๑(๔) หรือ (๕) สำหรับผู้รับผิดชอบด้านพลังงานจำนวนที่เหลือต้องมีคุณสมบัติอย่างหนึ่งอย่างใดตามหัวข้อ ๖.๑ แล้วแจ้งให้อธิบดีทราบโดยทันที

(๓) กรณีที่เป็นโรงงานควบคุมหรืออาคารควบคุมตามหัวข้อ ๖.๒(๑) อยู่ก่อนหรือในวันที่ กฎกระทรวงกำหนดคุณสมบัติ หน้าที่ และจำนวนของผู้รับผิดชอบด้านพลังงานฯ ใช้บังคับ และเจ้าของโรงงานควบคุมหรือเจ้าของอาคารควบคุมได้จัดให้มีผู้รับผิดชอบด้านพลังงานซึ่งมีคุณสมบัติอย่างหนึ่งอย่างใดตามหัวข้อ ๖.๑ (๑) (๒) หรือ (๓) อยู่แล้ว ให้แจ้งให้อธิบดีทราบ และให้ผู้รับผิดชอบด้านพลังงานดังกล่าวเป็นผู้รับผิดชอบด้านพลังงานตามกฎหมายนี้

สำหรับกรณีที่เจ้าของโรงงานควบคุมหรือเจ้าของอาคารควบคุมตามหัวข้อ ๖.๒(๑) ดังกล่าวข้างต้นยังมีได้จัดให้มีผู้รับผิดชอบด้านพลังงานให้เจ้าของโรงงานควบคุมหรือเจ้าของอาคารควบคุมจัดให้มีผู้รับผิดชอบด้านพลังงานตามจำนวน และคุณสมบัติที่กำหนดในกฎกระทรวงนี้ ภายใน ๑๘๐ วัน นับแต่วันที่กฎกระทรวงนี้ใช้บังคับ

(๔) กรณีที่เป็นโรงงานควบคุมหรืออาคารควบคุมตามหัวข้อ ๖.๒(๒) อยู่ก่อนหรือในวันที่ กฎกระทรวงนี้ใช้บังคับ และเจ้าของโรงงานควบคุมหรือเจ้าของอาคารควบคุมได้จัดให้มีผู้รับผิดชอบด้านพลังงานซึ่งมีคุณสมบัติอย่างหนึ่งอย่างใดตามหัวข้อ ๖.๑(๑) (๒) หรือ (๓) อยู่แล้ว ให้แจ้งให้อธิบดีทราบ และให้ผู้รับผิดชอบด้านพลังงานดังกล่าวเป็นผู้รับผิดชอบด้านพลังงานตามกฎหมายนี้

เมื่อได้แจ้งให้อธิบดีทราบแล้ว ให้เจ้าของโรงงานควบคุมหรือเจ้าของอาคารควบคุมดังกล่าวข้างต้นดำเนินการดังต่อไปนี้

(๔.๑) จัดให้มีผู้รับผิดชอบด้านพลังงานตามจำนวนและคุณสมบัติที่กำหนดในกฎกระทรวงนี้ ภายใน ๑๘๐ วัน นับแต่วันที่กฎกระทรวงนี้ใช้บังคับ แล้วแจ้งให้อธิบดีทราบโดยทันที

(๔.๒) กรณีที่ไม่สามารถจัดให้มีผู้รับผิดชอบด้านพลังงานซึ่งมีคุณสมบัติตามหัวข้อ ๖.๑ (๔) หรือ (๕) ภายใน ๑๘๐ วัน ตามที่กำหนดในหัวข้อ (๔.๑) ได้ โดยไม่ใช่เป็นความผิดของเจ้าของโรงงานควบคุมหรือเจ้าของอาคารควบคุม ให้เจ้าของโรงงานควบคุมหรือเจ้าของอาคารควบคุมนั้น มีหนังสือชี้แจงเหตุผลเพื่อขอขยายระยะเวลาดังกล่าวต่ออธิบดีและให้อธิบดีมีอำนาจอนุมัติให้ขยายระยะเวลาต่อไปได้ไม่เกิน ๒ ปี นับแต่วันที่กฎกระทรวงนี้ใช้บังคับ ทั้งนี้ โดยให้เจ้าของโรงงานควบคุมหรือเจ้าของอาคารควบคุมจัดให้มีผู้รับผิดชอบด้านพลังงานภายในระยะเวลาที่ได้รับอนุมัติ แล้วแจ้งให้อธิบดีทราบโดยทันที

(๕) กรณีที่เป็นโรงงานควบคุมหรืออาคารควบคุมตามหัวข้อ ๖.๒(๒) อยู่ก่อนหรือในวันที่กฎกระทรวงนี้ใช้บังคับ และเจ้าของโรงงานควบคุมหรือเจ้าของอาคารควบคุมยังมิได้จัดให้มีผู้รับผิดชอบด้านพลังงาน ให้เจ้าของโรงงานควบคุมหรือเจ้าของอาคารควบคุมนั้น ดำเนินการจัดหาผู้รับผิดชอบด้านพลังงาน ภายในระยะเวลาและเงื่อนไขที่กำหนดไว้ในหัวข้อ (๔.๑) และ (๔.๒)

(๖) กรณีที่เป็นโรงงานควบคุมหรืออาคารควบคุมตามหัวข้อ ๖.๒(๒) นับแต่วันถัดไปจากวันที่กฎกระทรวงนี้ใช้บังคับ และยังไม่พ้นระยะเวลา ๒ ปี นับแต่วันที่กฎกระทรวงนี้ใช้บังคับ ให้เจ้าของโรงงานควบคุมหรือเจ้าของอาคารควบคุมจัดให้มีผู้รับผิดชอบด้านพลังงานตามจำนวนและคุณสมบัติที่กำหนดในกฎกระทรวงนี้ ภายใน ๑๘๐ วัน นับแต่วันที่ เป็นโรงงานควบคุมหรืออาคารควบคุม แล้วแจ้งให้อธิบดีทราบโดยทันที

สำหรับกรณีที่เจ้าของโรงงานควบคุมหรือเจ้าของอาคารควบคุมยังไม่สามารถจัดให้มีผู้รับผิดชอบด้านพลังงานซึ่งมีคุณสมบัติตามหัวข้อ ๖.๑(๔) หรือ (๕) ภายในระยะเวลาที่กำหนด ๑๘๐ วัน ได้ โดยไม่ใช่เป็นความผิดของเจ้าของโรงงานควบคุมหรือเจ้าของอาคารควบคุม ให้เจ้าของโรงงานควบคุมหรือเจ้าของอาคารควบคุมดังกล่าวดำเนินการจัดให้มีผู้รับผิดชอบด้านพลังงานตามวิธีการและขั้นตอนในหัวข้อ (๔.๒)

วิธีการแจ้งการแต่งตั้งผู้รับผิดชอบด้านพลังงาน พร้อมทั้งเอกสารและหลักฐานประกอบการแจ้งตามกฎกระทรวงนี้ ให้เป็นไปตามแบบที่อธิบดีกรมพัฒนาพลังงานทดแทนและอนุรักษ์พลังงานประกาศกำหนด

๖.๕ การแจ้งการพ้นหน้าที่ของผู้รับผิดชอบด้านพลังงาน

ในกรณีที่ผู้รับผิดชอบด้านพลังงานพ้นจากหน้าที่ ให้เจ้าของโรงงานควบคุมหรือเจ้าของอาคารควบคุมดำเนินการภายในระยะเวลาที่กำหนดในกรณีต่างๆ ดังต่อไปนี้

(๑) ในกรณีที่ผู้รับผิดชอบด้านพลังงานพ้นจากหน้าที่ไปและมีผลทำให้โรงงานควบคุมหรืออาคารควบคุมนั้นมีผู้รับผิดชอบด้านพลังงานไม่ครบตามหลักเกณฑ์ที่กำหนดในหัวข้อ ๖.๒ ให้เจ้าของโรงงานควบคุมหรือเจ้าของอาคารควบคุมดำเนินการดังต่อไปนี้

(๑.๑) มีหนังสือแจ้งให้อธิบดีทราบถึงการพ้นจากหน้าที่ของผู้รับผิดชอบด้านพลังงานโดยทันที

(๑.๒) จัดให้มีผู้รับผิดชอบด้านพลังงานขึ้นแทนภายใน ๙๐ วัน นับแต่วันที่ผู้รับผิดชอบด้านพลังงานเดิมพ้นจากหน้าที่ และแจ้งให้อธิบดีทราบโดยทันที

(๒) ในกรณีที่ผู้รับผิดชอบด้านพลังงานซึ่งมีคุณสมบัติตามหัวข้อ ๖.๑(๔) หรือ (๕) พ้นจากหน้าที่ไปภายในระยะเวลา ๒ ปี นับจากวันที่กฎกระทรวงนี้ใช้บังคับ และมีผลทำให้โรงงานควบคุมหรืออาคารควบคุมนั้นมีผู้รับผิดชอบด้านพลังงานไม่ครบตามหลักเกณฑ์ที่กำหนดในหัวข้อ ๖.๒ ให้เจ้าของโรงงานควบคุมหรือเจ้าของอาคารควบคุมดังกล่าวดำเนินการดังต่อไปนี้

(๒.๑) มีหนังสือแจ้งให้อธิบดีทราบถึงการพ้นหน้าที่ของผู้รับผิดชอบด้านพลังงานโดยทันที

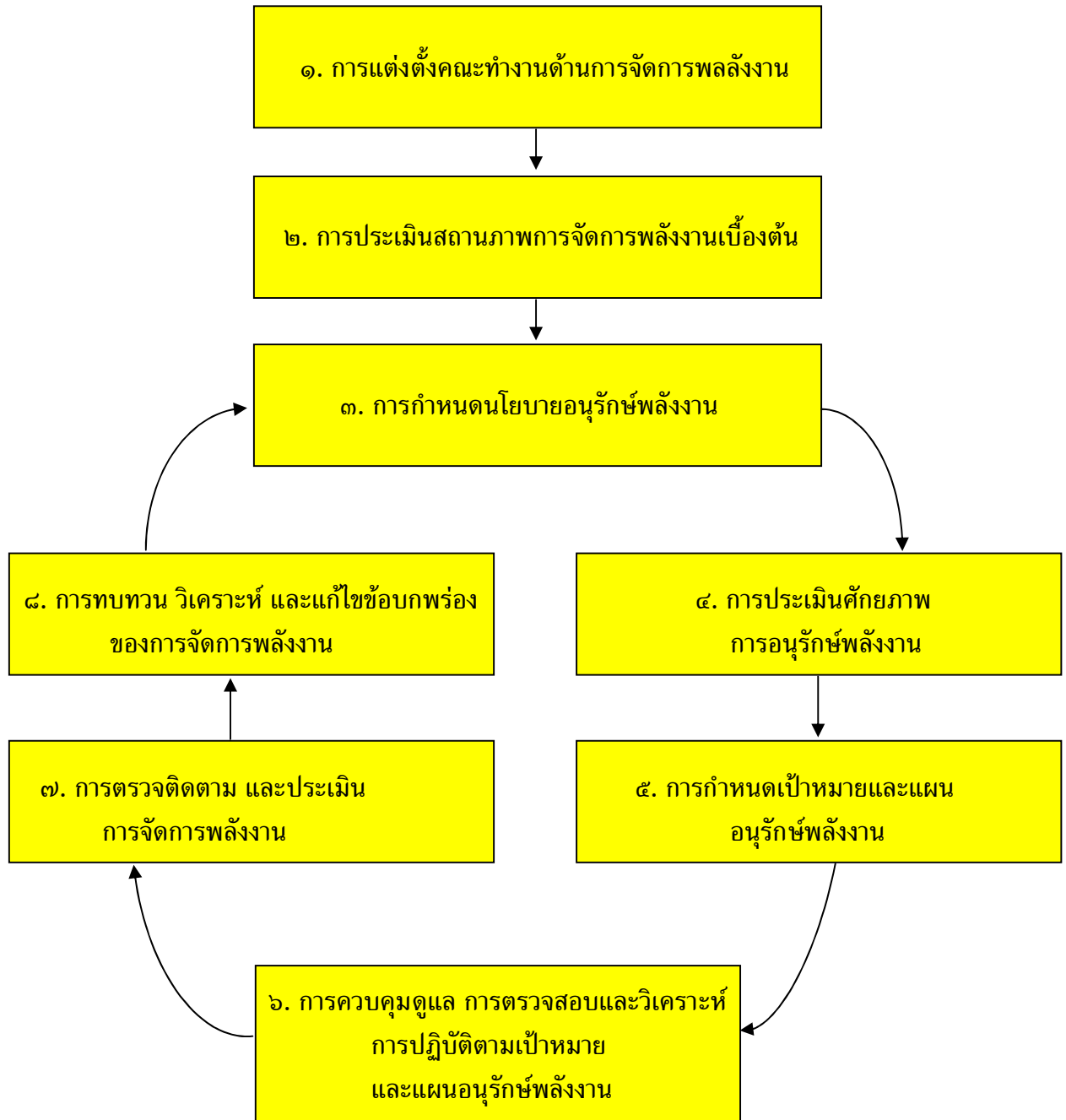
(๒.๒) จัดให้มีผู้รับผิดชอบด้านพลังงานตามจำนวนและคุณสมบัติที่กำหนดในกฎกระทรวงนี้ ภายใน ๑๘๐ วัน นับแต่วันที่ผู้รับผิดชอบด้านพลังงานเดิมพ้นจากหน้าที่ แล้วแจ้งให้อธิบดีทราบโดยทันที

(๒.๓) กรณีที่ไม่สามารถจัดให้มีผู้รับผิดชอบด้านพลังงานซึ่งมีคุณสมบัติตามที่กำหนดในหัวข้อ ๖.๑(๔) หรือ (๕) ภายในระยะเวลา ๑๘๐ วัน ตามที่กำหนดไว้ในหัวข้อ (๒.๒) ได้ โดยไม่ใช่เป็นความผิดของเจ้าของโรงงานควบคุมหรือเจ้าของอาคารควบคุม ให้เจ้าของโรงงานควบคุมหรือเจ้าของอาคารควบคุมนั้น มีหนังสือชี้แจงเหตุผลเพื่อขอขยายระยะเวลาดังกล่าวต่ออธิบดี และให้อธิบดีมีอำนาจอนุมัติให้ขยายระยะเวลาต่อไปได้ไม่เกิน ๒ ปี นับแต่วันที่กฎกระทรวงนี้ใช้บังคับ ทั้งนี้ โดยให้เจ้าของโรงงานควบคุมหรือเจ้าของอาคารควบคุมจัดให้มีผู้รับผิดชอบด้านพลังงานแทนคนเดิมภายในระยะเวลาที่ได้รับอนุมัติ แล้วแจ้งให้อธิบดีทราบโดยทันที

รายละเอียดของขั้นตอนและวิธีการแต่งตั้งผู้รับผิดชอบด้านพลังงานศึกษาได้จากคู่มือการแต่งตั้งผู้รับผิดชอบด้านพลังงานของโรงงานควบคุมและอาคารควบคุม ซึ่งจัดทำโดยกรมพัฒนาพลังงานทดแทนและอนุรักษ์พลังงาน

๗. การจัดการพลังงาน

เจ้าของโรงงานควบคุมและเจ้าของอาคารควบคุมต้องดำเนินการจัดการพลังงานในโรงงานควบคุมและในอาคารควบคุมของตนให้เป็นไปตามมาตรฐาน หลักเกณฑ์ และวิธีการจัดการพลังงานที่กำหนดไว้ในกฎกระทรวงกำหนดมาตรฐาน หลักเกณฑ์ และวิธีการจัดการพลังงานในโรงงานควบคุมและอาคารควบคุม พ.ศ.๒๕๕๒ ตามรายละเอียดในภาคผนวก ฉ เพื่อให้เกิดการอนุรักษ์พลังงานอย่างมีประสิทธิภาพ และเพื่อให้รัฐมีข้อมูลในการประเมินประสิทธิภาพของการจัดการพลังงานในโรงงานควบคุมหรือในอาคารควบคุมอันเป็นประโยชน์ในการอนุรักษ์พลังงาน กฎกระทรวงฉบับดังกล่าวได้กำหนดวิธีการจัดการพลังงานโดยแบ่งออกเป็น ๘ ขั้นตอน ตามรายละเอียดในข้อ ๗.๑-๗.๘ สำหรับในข้อ ๗.๙ เป็นเรื่องเกี่ยวกับวิธีการจัดส่งรายงานผลการตรวจสอบและรับรองการจัดการพลังงาน โดยมีแผนผังของโครงสร้างการจัดการพลังงานดังต่อไปนี้



แผนผังโครงสร้างการจัดการพลังงาน

๗.๑ การจัดให้มีคณะกรรมการจัดการพลังงาน

เจ้าของโรงงานควบคุมและเจ้าของอาคารควบคุมต้องจัดให้มีคณะกรรมการจัดการพลังงานขึ้นมาคณะหนึ่ง ซึ่งขึ้นตรงต่อเจ้าของโรงงานควบคุมหรือเจ้าของอาคารควบคุม พร้อมทั้งกำหนดโครงสร้าง อำนาจหน้าที่ และความรับผิดชอบของคณะกรรมการจัดการพลังงาน โดยจัดทำเป็นเอกสาร เพื่อเผยแพร่ให้บุคลากรของโรงงานควบคุมหรืออาคารควบคุมทราบ

อำนาจหน้าที่ของคณะกรรมการจัดการพลังงานอย่างน้อยต้องมีดังต่อไปนี้

(๑) ดำเนินการจัดการพลังงานให้สอดคล้องกับนโยบายอนุรักษ์พลังงาน และวิธีการจัดการพลังงานของโรงงานควบคุมหรืออาคารควบคุม

(๒) ประสานงานกับหน่วยงานที่เกี่ยวข้องเพื่อขอความร่วมมือในการปฏิบัติการตามนโยบายอนุรักษ์พลังงานและวิธีการจัดการพลังงาน รวมทั้งจัดการฝึกอบรมหรือกิจกรรมเพื่อสร้างจิตสำนึกของบุคลากรที่เกี่ยวข้อง

(๓) ควบคุมดูแลให้การจัดการพลังงานของโรงงานควบคุมหรืออาคารควบคุมเป็นไปตามนโยบายอนุรักษ์พลังงานและวิธีการจัดการพลังงาน

(๔) รายงานผลการอนุรักษ์และการจัดการพลังงานตามนโยบายอนุรักษ์พลังงานและวิธีการจัดการพลังงานของโรงงานควบคุมหรืออาคารควบคุม

(๕) เสนอแนะเกี่ยวกับการกำหนดหรือทบทวนนโยบายอนุรักษ์พลังงานและวิธีการจัดการพลังงานให้เจ้าของโรงงานควบคุมหรือเจ้าของอาคารควบคุมทราบ

(๖) สนับสนุนเจ้าของโรงงานควบคุมและเจ้าของอาคารควบคุมในการดำเนินการตามกฎหมายกระทรวงนี้

๗.๒ การประเมินสถานภาพการจัดการพลังงานเบื้องต้น

ในกรณีที่เป็นการนำวิธีการจัดการพลังงานมาใช้เป็นครั้งแรก เจ้าของโรงงานควบคุมหรือเจ้าของอาคารควบคุมอาจยังไม่ทราบถึงสถานภาพการจัดการพลังงานที่เป็นอยู่ของตนเอง จึงต้องมีการประเมินสถานภาพเบื้องต้น โดยพิจารณาจากการดำเนินงานด้านพลังงานที่ผ่านมา เพื่อให้ทราบถึงสถานภาพการจัดการพลังงานขององค์กรที่เป็นอยู่ในปัจจุบัน มีจุดอ่อน หรือจุดแข็งในด้านใด และนำข้อมูลที่ได้มาเป็นแนวทางในการกำหนดนโยบายอนุรักษ์พลังงาน รวมทั้ง ทิศทางและแผนดำเนินการจัดการพลังงานของโรงงานควบคุมหรืออาคารควบคุมต่อไป

ในการประเมินสถานภาพการจัดการพลังงานเบื้องต้นนั้น ให้คณะทำงานด้านการจัดการพลังงานใช้ตารางประเมินการจัดการพลังงาน (Energy Management Matrix) ในการประเมินสถานภาพเบื้องต้น ซึ่งในตารางดังกล่าวนั้น จะพิจารณาระบบซึ่งแบ่งออกเป็นองค์ประกอบที่สำคัญ ๖ ส่วน คือ นโยบายการจัดการพลังงาน การจัดองค์กร การกระตุ้นและสร้างแรงจูงใจ ระบบข้อมูลข่าวสาร การประชาสัมพันธ์ และการลงทุน โดยแต่ละองค์ประกอบจะมีคะแนนระหว่าง ๐ - ๕ คะแนน ซึ่งคณะทำงานฯ จะต้องทำการประเมินองค์ประกอบแต่ละส่วนดังกล่าวนั้นอย่างเป็นกลาง เพื่อให้ทราบถึงสถานภาพการจัดการพลังงานที่เป็นจริงในปัจจุบันได้มากที่สุด หลังจากนั้นจึงกำหนดเป้าหมายในองค์ประกอบแต่ละส่วน เพื่อกำหนดทิศทางของนโยบายอนุรักษ์พลังงานต่อไป

๗.๓ การกำหนดนโยบายอนุรักษ์พลังงาน

เจ้าของโรงงานควบคุมและเจ้าของอาคารควบคุมต้องกำหนดนโยบายอนุรักษ์พลังงานเพื่อแสดงเจตจำนงและความมุ่งมั่นในการจัดการพลังงานในโรงงานควบคุมหรืออาคารควบคุม สร้างความเข้าใจและจิตสำนึกของพนักงาน ลูกจ้างหรือบุคลากรที่เกี่ยวข้องในโรงงานควบคุมหรืออาคารควบคุมในการอนุรักษ์พลังงานและเป็นแนวทางให้บุคคลดังกล่าวปฏิบัติในการอนุรักษ์พลังงานในโรงงานควบคุมหรืออาคารควบคุม โดยจัดทำเป็นเอกสารและลงลายมือชื่อเจ้าของโรงงานควบคุมหรือเจ้าของอาคารควบคุม

นโยบายอนุรักษ์พลังงานดังกล่าวอย่างน้อยต้องมีรายละเอียดดังต่อไปนี้

(๑) ข้อความระบุว่า การอนุรักษ์พลังงานเป็นส่วนหนึ่งของการดำเนินงานของเจ้าของโรงงานควบคุมหรือเจ้าของอาคารควบคุม

(๒) นโยบายอนุรักษ์พลังงานที่เหมาะสมกับลักษณะและปริมาณพลังงานที่ใช้ในโรงงานควบคุมหรืออาคารควบคุมนั้น

(๓) การแสดงเจตจำนงที่จะปฏิบัติตามกฎหมายที่เกี่ยวข้องกับการอนุรักษ์พลังงานและการจัดการพลังงาน

(๔) แนวทางในการปรับปรุงประสิทธิภาพการใช้พลังงานอย่างต่อเนื่อง

(๕) แนวทางในการจัดสรรทรัพยากรอย่างมีประสิทธิภาพในการดำเนินการตามวิธีการจัดการพลังงาน

นอกจากนี้ เจ้าของโรงงานควบคุมและเจ้าของอาคารควบคุมต้องจัดให้มีการเผยแพร่ นโยบายอนุรักษ์พลังงานที่จัดทำขึ้น โดยปิดประกาศไว้ในที่ซึ่งเห็นได้ง่ายในโรงงานควบคุมหรืออาคารควบคุม หรือโดยวิธีอื่นที่เหมาะสม เพื่อให้บุคลากรที่เกี่ยวข้องทราบและปฏิบัติตามนโยบายอนุรักษ์พลังงานได้

๗.๔ การจัดให้มีการประเมินศักยภาพการอนุรักษ์พลังงาน

เจ้าของโรงงานควบคุมและเจ้าของอาคารควบคุมต้องจัดให้มีการประเมินศักยภาพการอนุรักษ์พลังงาน โดยการตรวจสอบและประเมินการใช้พลังงานที่มีนัยสำคัญทุกกิจกรรมที่เกิดขึ้นในโรงงานควบคุมหรืออาคารควบคุม โดยเริ่มตั้งแต่การรวบรวมข้อมูลทั่วไป ข้อมูลการผลิตและการบริการ และข้อมูลที่เกี่ยวข้องกับการใช้พลังงานในเครื่องจักรและอุปกรณ์ และภาพรวมของการใช้พลังงานในโรงงานควบคุมและอาคารควบคุม เพื่อนำไปสูงการประเมินการใช้พลังงานในระดับองค์กร ระดับผลิตภัณฑ์ หรือการบริการ และระดับเครื่องจักร อุปกรณ์ ทั้งนี้ ให้เป็นไปตามหลักเกณฑ์และวิธีการที่กำหนดไว้ในประกาศกระทรวงพลังงาน เรื่อง หลักเกณฑ์และวิธีการดำเนินการเกี่ยวกับการจัดการพลังงานในโรงงานควบคุมและอาคารควบคุม พ.ศ.๒๕๕๒

๗.๕ การจัดให้มีการกำหนดเป้าหมายและแผนอนุรักษ์พลังงาน

เจ้าของโรงงานควบคุมและเจ้าของอาคารควบคุมต้องจัดให้มีการกำหนดเป้าหมายและแผนอนุรักษ์พลังงานที่ประสงค์จะให้ลดลง โดยกำหนดเป็นร้อยละของปริมาณพลังงานที่ใช้เดิม หรือกำหนดระดับของการใช้พลังงานต่อหน่วยผลผลิตหรือบริการ รวมทั้งระบุระยะเวลาการดำเนินการเพื่อให้บรรลุเป้าหมาย ซึ่งแผนอนุรักษ์พลังงานอย่างน้อยต้องประกอบด้วยระยะเวลาของการดำเนินการ การลงทุน และผลที่คาดว่าจะได้รับจากการดำเนินการ ทั้งนี้ ให้เป็นไปตามหลักเกณฑ์และวิธีการที่กำหนดไว้ในประกาศกระทรวงพลังงาน เรื่อง หลักเกณฑ์และวิธีการดำเนินการเกี่ยวกับการจัดการพลังงานในโรงงานควบคุมและอาคารควบคุม พ.ศ.๒๕๕๒

นอกจากนี้ เจ้าของโรงงานควบคุมและเจ้าของอาคารควบคุมต้องจัดให้มีแผนการฝึกอบรมและจัดให้มีกิจกรรมเพื่อส่งเสริมการอนุรักษ์พลังงาน โดยให้บุคลากรของโรงงานควบคุมหรืออาคารควบคุมเข้าร่วมฝึกอบรมและร่วมกิจกรรมอย่างต่อเนื่อง เพื่อเป็นการให้ความรู้และสร้างจิตสำนึกให้เกิดความตระหนักถึงผลกระทบจากการใช้พลังงาน และเผยแพร่ให้บุคลากรดังกล่าวทราบอย่างทั่วถึง

๗.๖ การจัดให้มีการควบคุมดูแล การตรวจสอบและวิเคราะห์การปฏิบัติตามเป้าหมายและแผนอนุรักษ์พลังงาน

เจ้าของโรงงานควบคุมและเจ้าของอาคารควบคุมต้องควบคุมดูแลให้มีการดำเนินการตามแผนอนุรักษ์พลังงาน รวมทั้งตรวจสอบและวิเคราะห์การปฏิบัติตามเป้าหมายและแผนอนุรักษ์พลังงานที่ได้จัดทำขึ้น ตามหลักเกณฑ์และวิธีการที่กำหนดไว้ในประกาศกระทรวงพลังงาน เรื่อง หลักเกณฑ์และวิธีการดำเนินการเกี่ยวกับการจัดการพลังงานในโรงงานควบคุมและอาคารควบคุมฯ

๗.๗ การจัดให้มีการตรวจติดตาม และประเมินการจัดการพลังงาน

เจ้าของโรงงานควบคุมและเจ้าของอาคารควบคุมต้องจัดให้มีการตรวจติดตาม และประเมินผลการจัดการพลังงานในโรงงานควบคุมและอาคารควบคุมตามช่วงเวลาที่กำหนดอย่างเหมาะสมเป็นประจำอย่างน้อยปีละ ๑ ครั้ง ตามหลักเกณฑ์และวิธีการที่กำหนดไว้ในประกาศกระทรวงพลังงาน เรื่อง หลักเกณฑ์และวิธีการดำเนินการเกี่ยวกับการจัดการพลังงานในโรงงานควบคุมและอาคารควบคุมฯ

๗.๘ การจัดทำมีการทบทวน วิเคราะห์ และแก้ไขข้อบกพร่องของการจัดการพลังงาน

เจ้าของโรงงานควบคุมและเจ้าของอาคารควบคุมต้องจัดทำมีการทบทวน วิเคราะห์ และแก้ไขข้อบกพร่องของการจัดการพลังงานตามช่วงเวลาที่กำหนดอย่างเหมาะสมเป็นประจำอย่างน้อยปีละ ๑ ครั้ง ตามหลักเกณฑ์และวิธีการที่กำหนดไว้ในประกาศกระทรวงพลังงาน เรื่อง หลักเกณฑ์และวิธีการดำเนินการเกี่ยวกับการจัดการพลังงานในโรงงานควบคุมและอาคารควบคุมฯ

๗.๙ การตรวจสอบและรับรองการจัดการพลังงาน และการส่งรายงาน

เจ้าของโรงงานควบคุมและเจ้าของอาคารควบคุมต้องจัดทำมีการตรวจสอบและรับรองการจัดการพลังงานโดยผู้ตรวจสอบและรับรองที่ได้ขึ้นทะเบียนไว้กับกรมพัฒนาพลังงานทดแทนและอนุรักษ์พลังงานตามกฎกระทรวงว่าด้วยการกำหนดคุณสมบัติของผู้รับใบอนุญาต และหลักเกณฑ์ วิธีการ และเงื่อนไขการขอรับใบอนุญาต การอนุญาต และการต่ออายุใบอนุญาตตรวจสอบและรับรองการจัดการพลังงานและส่งรายงานดังกล่าวให้แก่อธิบดีกรมพัฒนาพลังงานทดแทนและอนุรักษ์พลังงานภายในเดือนมีนาคมของทุกปี เว้นแต่ในปีที่ผ่านมา นั้น เจ้าของโรงงานควบคุมและเจ้าของอาคารควบคุมมีระยะเวลาที่ต้องดำเนินการจัดการพลังงานตามที่กำหนดในกฎกระทรวงฯ นี้ จนถึงวันที่ ๓๑ ธันวาคม น้อยกว่า ๑๘๐ วัน ให้เจ้าของโรงงานควบคุมและเจ้าของอาคารควบคุมนั้นจัดส่งรายงานผลการตรวจสอบและรับรองการจัดการพลังงานของระยะเวลาดังกล่าวให้แก่อธิบดีกรมพัฒนาพลังงานทดแทนและอนุรักษ์พลังงานภายในเดือนมีนาคมของปีถัดไป

การจัดส่งรายงานผลการตรวจสอบและรับรองการจัดการพลังงานให้กระทำโดยส่งเป็นเอกสารต้นฉบับ พร้อมแผ่น CD ไฟล์อิเล็กทรอนิกส์ ด้วยวิธีการดังต่อไปนี้

(๓.๑) นำส่งด้วยตนเอง หรือ

(๓.๒) จัดส่งทางไปรษณีย์ลงทะเบียนตอบรับ โดยให้ถือวันที่ลงทะเบียนเป็นวันส่งรายงาน

รายละเอียดของขั้นตอน วิธีการดำเนินการจัดการพลังงานและการส่งรายงานตามที่กล่าวไว้ในข้อ ๗ ให้ศึกษาได้จากคู่มือพัฒนาระบบการจัดการพลังงานสำหรับโรงงานควบคุมและอาคารควบคุม ซึ่งจัดทำโดยกรมพัฒนาพลังงานทดแทนและอนุรักษ์พลังงาน

๘. กองทุนเพื่อส่งเสริมการอนุรักษ์พลังงาน

พระราชบัญญัติการส่งเสริมการอนุรักษ์พลังงานฯ กำหนดให้มีการจัดตั้งกองทุนขึ้นมากองทุนหนึ่ง เรียกว่า “กองทุนเพื่อส่งเสริมการอนุรักษ์พลังงาน” ในกระทรวงพลังงาน เพื่อให้เป็นทุนหมุนเวียนและใช้จ่ายเพื่อช่วยเหลือหรืออุดหนุนการดำเนินงานเกี่ยวกับการอนุรักษ์พลังงาน โดยสรุปได้ดังนี้

๘.๑ แหล่งเงินกองทุนฯ

กองทุนฯ ประกอบด้วยเงินและทรัพย์สิน ดังต่อไปนี้

- (๑) เงินโอนมาจากกองทุนน้ำมันเชื้อเพลิง
- (๒) เงินที่ผู้ผลิต ผู้นำเข้าและผู้จำหน่ายน้ำมันเชื้อเพลิงและก๊าซเพื่อใช้ในราชอาณาจักรต้องนำส่งเข้ากองทุนฯ
- (๓) เงินค่าธรรมเนียมพิเศษการใช้ไฟฟ้า
- (๔) เงินอุดหนุนจากรัฐบาลเป็นคราว ๆ
- (๕) เงินหรือทรัพย์สินที่ได้รับจากภาคเอกชนทั้งภายในและภายนอกประเทศ รัฐบาลต่างประเทศหรือองค์การระหว่างประเทศ
- (๖) เงินดอกผลและประโยชน์ที่เกิดจากกองทุนนี้

๘.๒ วัตถุประสงค์ของการใช้เงินกองทุนฯ

มาตรา ๒๕ ได้กำหนดวัตถุประสงค์ของการใช้เงินกองทุนฯ ไว้ดังต่อไปนี้

- (๑) เป็นเงินหมุนเวียน เงินช่วยเหลือ หรือเงินอุดหนุนสำหรับการลงทุนและดำเนินงานในการอนุรักษ์พลังงานหรือการแก้ไขปัญหาสิ่งแวดล้อมที่เกิดขึ้นจากการอนุรักษ์พลังงานของส่วนราชการหรือรัฐวิสาหกิจ
- (๒) เป็นเงินหมุนเวียน เงินช่วยเหลือหรือเงินอุดหนุนให้แก่เอกชนสำหรับการลงทุนและดำเนินงานในการอนุรักษ์พลังงานหรือเพื่อการแก้ไขปัญหาสิ่งแวดล้อมที่เกิดจากการอนุรักษ์พลังงาน
- (๓) เป็นเงินช่วยเหลือหรืออุดหนุนให้แก่ส่วนราชการ รัฐวิสาหกิจ สถาบันการศึกษา หรือองค์กรเอกชนในเรื่องต่อไปนี้
 - (๓.๑) โครงการทางด้านการอนุรักษ์พลังงานหรือโครงการที่เกี่ยวกับการป้องกันและแก้ไขปัญหาสิ่งแวดล้อมที่เกิดขึ้นจากการอนุรักษ์พลังงาน
 - (๓.๒) การค้นคว้า วิจัย การศึกษาเกี่ยวกับการพัฒนา การศึกษาเกี่ยวกับการพัฒนา การส่งเสริมและการอนุรักษ์พลังงาน การป้องกันและแก้ไขปัญหาสิ่งแวดล้อมที่เกิดขึ้นจากการอนุรักษ์พลังงาน และเกี่ยวกับการกำหนดนโยบายและวางแผนการอนุรักษ์พลังงาน
 - (๓.๓) การศึกษา การฝึกอบรม และการประชุมเกี่ยวกับพลังงาน
 - (๓.๔) โครงการสาธิต หรือโครงการที่ริเริ่มใหม่ การโฆษณา การเผยแพร่ข้อมูล และการประชาสัมพันธ์เกี่ยวกับการพัฒนาการส่งเสริมการอนุรักษ์พลังงาน และการป้องกันและแก้ไขปัญหาสิ่งแวดล้อมที่เกิดขึ้นจากการอนุรักษ์พลังงาน
 - (๔) เป็นค่าใช้จ่ายในการบริหารงานการส่งเสริมการอนุรักษ์พลังงานเพื่อให้เป็นไปตามพระราชบัญญัตินี้

๙. สิทธิการขอรับการส่งเสริมและช่วยเหลือจากกองทุนฯ

โรงงานควบคุมหรืออาคารควบคุมที่จะต้องจัดให้มีการอนุรักษ์พลังงาน รวมทั้งการจัดให้มีเครื่องจักร อุปกรณ์ เครื่องมือ เครื่องใช้ และวัสดุที่จำเป็นเพื่อการอนุรักษ์ฯ หรือผู้ผลิตหรือผู้จำหน่ายเครื่องจักรหรืออุปกรณ์ที่มีประสิทธิภาพสูงหรือวัสดุเพื่อใช้ในการอนุรักษ์พลังงาน มีสิทธิขอรับการส่งเสริมและช่วยเหลือได้ตามมาตรา ๔๐ วรรคหนึ่ง ดังต่อไปนี้

(๑) ขอรับยกเว้นค่าธรรมเนียมพิเศษการใช้ไฟฟ้าตามพระราชบัญญัตินี้ได้ตามมาตรา ๔๐(๑) โดยค่าธรรมเนียมพิเศษการใช้ไฟฟ้านั้นเป็นมาตรการกำกับดูแลในลักษณะของค่าปรับที่ใช้เป็นบทลงโทษสำหรับเจ้าของโรงงานควบคุมหรือเจ้าของอาคารควบคุมที่ไม่ดำเนินการอนุรักษ์พลังงานให้เป็นไปตามกฎกระทรวงกำหนดมาตรฐาน หลักเกณฑ์ และวิธีการจัดการพลังงานในโรงงานควบคุมและอาคารควบคุม พ.ศ.๒๕๕๒ ซึ่งออกตามความในมาตรา ๙ (๑) และมาตรา ๒๑ (๑) โดยเจ้าของโรงงานควบคุมหรือเจ้าของอาคารควบคุมผู้นั้นต้องชำระค่าธรรมเนียมพิเศษการใช้ไฟฟ้าเข้ากองทุนเพื่อส่งเสริมการอนุรักษ์พลังงานตามมาตรา ๔๒ วรรคหนึ่ง ทั้งนี้จะได้กล่าวโดยละเอียดในหัวข้อ ๑๐ ต่อไป

(๒) ขอรับเงินช่วยเหลือหรือเงินอุดหนุนจากกองทุนเพื่อส่งเสริมการอนุรักษ์พลังงานตามพระราชบัญญัตินี้ (มาตรา ๔๐(๒)) ทั้งนี้ เนื่องจากวัตถุประสงค์หลักประการหนึ่งของการจัดตั้งกองทุนเพื่อส่งเสริมการอนุรักษ์พลังงานขึ้นมาก็เพื่อใช้เป็นเงินช่วยเหลือหรืออุดหนุนให้แก่เจ้าของโรงงานควบคุมหรือเจ้าของอาคารควบคุมในการดำเนินการอนุรักษ์พลังงานตามกฎหมายให้มีประสิทธิภาพ ตามรายละเอียดที่กำหนดไว้ในมาตรา ๒๕

นอกจากนี้ เจ้าของโรงงานหรือเจ้าของอาคาร ส่วนราชการหรือรัฐวิสาหกิจที่ไม่มีหน้าที่ต้องจัดให้มีการอนุรักษ์พลังงาน แต่ต้องการจะดำเนินการให้มีเครื่องจักร อุปกรณ์ เครื่องมือ เครื่องใช้หรือระบบควบคุมการทำงานของตนเองเพื่อทำการอนุรักษ์พลังงาน ให้มีสิทธิขอรับการส่งเสริมช่วยเหลือได้เช่นเดียวกัน

๑๐. การชำระค่าธรรมเนียมพิเศษการใช้ไฟฟ้าและการอุดหนุน

นอกเหนือจากมาตรการกำกับดูแลโดยมีบทลงโทษในลักษณะของค่าปรับแล้ว พระราชบัญญัตินี้ยังมีการกำหนด “ค่าธรรมเนียมพิเศษการใช้ไฟฟ้า” ให้เจ้าของโรงงานควบคุมหรือเจ้าของอาคารควบคุมที่ไม่ดำเนินการอนุรักษ์พลังงานให้เป็นไปตามตามกฎกระทรวงกำหนดมาตรฐาน หลักเกณฑ์ และวิธีการจัดการพลังงานในโรงงานควบคุมและอาคารควบคุม พ.ศ.๒๕๕๒ ซึ่งออกตามความในมาตรา ๙ (๑) และมาตรา ๒๑ (๑) ต้องชำระค่าธรรมเนียมพิเศษการใช้ไฟฟ้าตามมาตรา ๔๒ วรรคหนึ่ง

ทั้งนี้ ค่าธรรมเนียมพิเศษการใช้ไฟฟ้าดังกล่าวจะเรียกเก็บจากโรงงานควบคุมหรืออาคารควบคุมตามปริมาณไฟฟ้าที่ซื้อหรือได้มาจากการไฟฟ้าฝ่ายผลิตแห่งประเทศไทย การไฟฟ้านครหลวง หรือการไฟฟ้าส่วนภูมิภาคตามมาตรา ๔๒ วรรคสอง ในอัตราที่คณะกรรมการกองทุนเพื่อส่งเสริมการอนุรักษ์พลังงานกำหนดขึ้นโดยความเห็นชอบของคณะกรรมการนโยบายพลังงานแห่งชาติตามมาตรา ๔๓ วรรคหนึ่ง

เมื่อมีกรณีที่ต้องดำเนินการเรียกเก็บค่าธรรมเนียมพิเศษการใช้ไฟฟ้า ให้อธิบดีกรมพัฒนาพลังงานทดแทนและอนุรักษ์พลังงานมีหนังสือแจ้งให้เจ้าของโรงงานควบคุมหรือเจ้าของอาคารควบคุมที่จะต้องชำระค่าธรรมเนียมพิเศษการใช้ไฟฟ้าทราบ และให้ภาระการชำระค่าธรรมเนียมพิเศษการใช้ไฟฟ้าเริ่มมีผลตั้งแต่วันที่ ๑ ของเดือนถัดไปนับแต่วันที่ได้รับแจ้งจากอธิบดี โดยให้การไฟฟ้าฝ่ายผลิตแห่งประเทศไทย การไฟฟ้านครหลวง หรือการไฟฟ้าส่วนภูมิภาคเป็นผู้จัดเก็บค่าธรรมเนียมพิเศษการใช้ไฟฟ้าจากโรงงานควบคุมหรืออาคารควบคุมที่ซื้อหรือได้ไปจากตนพร้อมกับการจัดเก็บค่าไฟฟ้าปกติประจำเดือน และนำส่งกองทุนเพื่อส่งเสริมการอนุรักษ์พลังงานภายใน ๓๐ วันนับแต่วันที่ได้รับค่าธรรมเนียมพิเศษการใช้ไฟฟ้าตามมาตรา ๔๔

ในระหว่างที่โรงงานควบคุมหรืออาคารควบคุมต้องชำระค่าธรรมเนียมพิเศษการใช้ไฟฟ้า ให้คณะกรรมการกองทุนเพื่อส่งเสริมการอนุรักษ์พลังงานพิจารณาระดับสิทธิการขอรับการส่งเสริมและช่วยเหลือแก่โรงงานควบคุมหรืออาคารควบคุมนั้นเป็นการชั่วคราวได้ หรือให้ระงับ หรือลดการให้การส่งเสริมหรือช่วยเหลือเป็นการชั่วคราวในกรณีที่โรงงานควบคุมหรืออาคารควบคุมดังกล่าวได้รับการส่งเสริมและช่วยเหลืออยู่แล้วได้ตามที่เห็นสมควรตามมาตรา ๔๕

เจ้าของโรงงานควบคุมหรือเจ้าของอาคารควบคุมที่ได้รับหนังสือแจ้งให้ชำระค่าธรรมเนียมพิเศษการใช้ไฟฟ้า หากไม่เห็นด้วยกับหนังสือแจ้งให้อุทธรณ์ต่อรัฐมนตรีว่าการกระทรวงพลังงานภายใน ๓๐ วันนับแต่วันที่ได้รับแจ้ง โดยการอุทธรณ์ดังกล่าวไม่เป็นเหตุทุเลาการบังคับตามกฎหมาย เว้นแต่รัฐมนตรีจะเห็นสมควรให้มีการทุเลาการบังคับตามกฎหมายนั้นไว้ชั่วคราวตามมาตรา ๕๑ ทั้งนี้ รัฐมนตรีต้องพิจารณาการอุทธรณ์ให้เสร็จโดยเร็ว และคำวินิจฉัยของรัฐมนตรีให้เป็นที่สุดตามมาตรา ๕๒

๑๑. บทกำหนดโทษ

พระราชบัญญัติการส่งเสริมการอนุรักษ์พลังงานฯ เป็นกฎหมายที่เน้นการส่งเสริมและช่วยเหลือแก่โรงงานควบคุมและอาคารควบคุม แต่อย่างไรก็ตามเพื่อให้พระราชบัญญัติมีสภาพบังคับ จึงต้องมีบทกำหนดโทษในลักษณะของค่าปรับสำหรับผู้ที่ไม่ดำเนินการตามกฎหมาย ไม่ว่าจะเป็นเรื่องกรณีที่เจ้าของโรงงานควบคุมหรือเจ้าของอาคารควบคุมไม่ดำเนินการจัดการพลังงานตามที่กำหนดในกฎกระทรวง การไม่แจ้งแต่งตั้งผู้รับผิดชอบด้านพลังงาน รวมถึงการที่ผู้รับใบอนุญาตตรวจสอบและรับรองการจัดการพลังงานได้รายงานผลการตรวจสอบฯ อันเป็นเท็จหรือไม่ตรงตามความเป็นจริง และอื่น ๆ สำหรับบทกำหนดโทษของผู้ที่ฝ่าฝืนไม่ปฏิบัติตามพระราชบัญญัติและกฎหมายลำดับรองของพระราชบัญญัตินี้มีดังต่อไปนี้

ลักษณะของการกระทำความผิด	บทลงโทษ
<p>๑. เจ้าของโรงงานควบคุมแห่งใดแจ้งรายละเอียดหรือเหตุผลในการมีคำขอให้อธิบดีผ่อนผันการที่ต้องปฏิบัติตามพระราชบัญญัตินี้ตามมาตรา ๘ วรรคสาม อันเป็นเท็จ</p>	<p>ต้องระวางโทษจำคุกไม่เกิน ๓ เดือน หรือปรับไม่เกิน ๑๕๐,๐๐๐ บาท หรือทั้งจำทั้งปรับ (มาตรา ๕๓)</p>
<p>๒. เจ้าของโรงงานควบคุมหรือเจ้าของอาคารควบคุม ผู้ใดไม่ปฏิบัติตามคำสั่งของอธิบดีตามมาตรา ๑๐ และมาตรา ๒๑ ที่สั่งให้ผู้นั้นแจ้งข้อเท็จจริงเกี่ยวกับการใช้พลังงานเพื่อตรวจสอบให้การอนุรักษ์พลังงานเป็นไปตามมาตรฐาน หลักเกณฑ์และวิธีการที่กำหนดในกฎกระทรวง</p>	<p>ต้องระวางโทษปรับไม่เกิน ๕๐,๐๐๐ บาท (มาตรา ๕๔)</p>
<p>๓. เจ้าของโรงงานควบคุม เจ้าของอาคารควบคุม หรือ ผู้รับผิดชอบด้านพลังงานผู้ใดไม่ปฏิบัติตามกฎกระทรวงที่ออกตามความในมาตรา ๙ หรือมาตรา ๒๑ อันได้แก่ กฎกระทรวงในเรื่องต่างๆ ดังนี้</p> <ul style="list-style-type: none"> - การกำหนดมาตรฐาน หลักเกณฑ์ และวิธีการจัดการพลังงานให้เจ้าของโรงงานควบคุมหรือเจ้าของอาคารควบคุมต้องปฏิบัติ - การกำหนดให้เจ้าของโรงงานควบคุมหรือเจ้าของอาคารควบคุมต้องจัดให้มีผู้รับผิดชอบด้านพลังงานประจำในโรงงานควบคุมหรืออาคารควบคุมแต่ละแห่ง ตลอดจนกำหนดคุณสมบัติและหน้าที่ของผู้รับผิดชอบด้านพลังงาน 	<p>ต้องระวางโทษปรับไม่เกิน ๒๐๐,๐๐๐ บาท (มาตรา ๕๕)</p>
<p>๔. ผู้รับใบอนุญาตตรวจสอบและรับรองการจัดการพลังงาน การใช้พลังงานในเครื่องจักรหรืออุปกรณ์ และคุณภาพวัสดุหรืออุปกรณ์เพื่อการอนุรักษ์พลังงานตามมาตรา ๔๘/๑ ผู้ใดรายงานผลการตรวจสอบและรับรองตามมาตรา ๔๗ (๓) อันเป็นเท็จหรือไม่ตรงตามความเป็นจริง</p>	<p>ต้องระวางโทษจำคุกไม่เกิน ๓ เดือน หรือปรับไม่เกิน ๒๐๐,๐๐๐ บาท หรือทั้งจำทั้งปรับ (มาตรา ๕๖)</p>

ลักษณะของการกระทำความผิด	บทลงโทษ
๕. ผู้ใดไม่ส่งเงินเข้ากองทุนหรือส่งเงินเข้ากองทุนไม่ครบตามจำนวนที่ต้องส่งตามมาตรา ๓๕ มาตรา ๓๖ หรือมาตรา ๓๗	ต้องระวางโทษจำคุกตั้งแต่ ๓ เดือนถึง ๒ ปี หรือปรับตั้งแต่ ๑๐๐,๐๐๐ บาทถึง ๑,๐๐๐,๐๐๐ บาท หรือทั้งจำทั้งปรับ (มาตรา ๕๘)
๖. ผู้ใดขัดขวางหรือไม่อำนวยความสะดวกแก่พนักงานเจ้าหน้าที่ซึ่งปฏิบัติหน้าที่ตามมาตรา ๔๗ (๒)	ต้องระวางโทษปรับไม่เกิน ๕,๐๐๐ บาท (มาตรา ๖๐)

ภาคผนวก ก

พระราชบัญญัติการส่งเสริมการอนุรักษ์พลังงาน

พ.ศ. ๒๕๓๕

(ฉบับแก้ไขเพิ่มเติม)

ภาคผนวก ข
พระราชกฤษฎีกากำหนดอาคารควบคุม
พ.ศ. ๒๕๓๘

ภาคผนวก ค
พระราชกฤษฎีกากำหนดโรงงานควบคุม
พ.ศ. ๒๕๕๐

ภาคผนวก ง

กฎกระทรวงกำหนดประเภทหรือขนาดของ
อาคาร และมาตรฐาน หลักเกณฑ์ และวิธีการ
ในการออกแบบอาคารเพื่อการอนุรักษ์พลังงาน

พ.ศ. ๒๕๕๒

ภาคผนวก จ
กฎกระทรวงกำหนดคุณสมบัติ หน้าที่ และ
จำนวนของผู้รับผิดชอบด้านพลังงาน
พ.ศ. ๒๕๕๒

ภาคผนวก ฉ

กฎกระทรวงกำหนดมาตรฐาน หลักเกณฑ์

และวิธีการจัดการพลังงานใน

โรงงานควบคุม พ.ศ. ๒๕๕๒